



Schola Europaea • Bruxelles I

Rapport d'activité

2016-2017

Sommaire

Sommaire	2
Remerciements	3

L'association des Parents d'Élèves de l'École Européenne Bruxelles I

Le mot du Président	5
---------------------	---

L'APEEE au sein de l'école

École maternelle et primaire – Site d'Uccle	7
École maternelle et primaire – Site de Berkendael	11
École secondaire – Site d'Uccle	15
Conseil Sécurité et Hygiène (CSH)	19
Enfants « SEN »	20
Bien-être des enfants et adolescents	21
Community building	23
Fête de l'école 2017	26

L'APEEE au-delà de l'école

Interparents	29
Autorité Centrale des Inscriptions (ACI)	30

L'APEEE – Les services

Eurêka, service des objets trouvés	33
Bourse aux livres	37
L'APEEE Services	40
Le transport	41
La cantine	43
Césame	45
Le périscolaire à Berkendael	48

Les comptes

Les comptes de l'APEEE	51
Les comptes de l'APEEE Services	59

Remerciements

Nos remerciements sincères pour leur contribution à la traduction de ce rapport d'activité vont à :

- Claire Chevalier
- Hélène Lanvert
- Magali Barral
- Sue Evans
- Annabel Garnier
- Lucia Palomino
- Sylvaine Brederer
- Jacqueline Veltman
- Elizabeth Heather
- Simone Roden

**L'Association des Parents
d'Élèves de l'École
Européenne Bruxelles I**



Pere MOLES PALLEJA
Président de l'APEEE

Le mot du Président

2016-2017 a été une année pleine de défis pour notre école et l'Association des Parents.

En décembre 2016, le Conseil Supérieur a refusé d'octroyer le statut juridique indépendant à Berkendael en tant que cinquième école européenne de Bruxelles et a décidé que Berkendael continuerait comme annexe de Bruxelles I.

Cette décision, associée à la surpopulation de l'école d'Uccle, a mis une grande pression sur le management et l'administration de l'école.

Pour l'Association des parents, cela a été une expérience très enrichissante de travailler avec les représentants de Berkendael pour mettre en place les activités périscolaires et le transport, en travaillant en étroite collaboration avec les services de l'APEEE.

Je voudrais remercier tout particulièrement Roman Babjak, Lia Keune et Margarita Savova-Peyrebrune pour leur engagement dans ces circonstances très difficiles.

La situation du gaz sur le site d'Uccle était encore une préoccupation majeure en début d'année scolaire. Les écoles européennes ont été ouvertes en assumant que le pays hôte respecterait ses obligations conventionnelles de bonne foi. Il est important que la Régie de Bâtiments comprenne ses obligations à l'égard des Écoles européennes et s'engage pleinement à prendre ses responsabilités.

La sécurité reste un problème majeur dans notre école. S'il est important d'assurer la sécurité et la sûreté des élèves et du personnel, il est également important de se rappeler que les mesures doivent être efficaces et proportionnées.

C'est ma dernière année à la présidence de l'Association des parents. Un nouveau président sera élu après l'Assemblée générale. Je tiens à remercier toutes les personnes qui participent régulièrement aux réunions du Conseil d'Administration ou aux différents Groupes de Travail (Pédagogique, Bien-être, Développement communautaire, Financier et Juridique) pour leur enthousiasme et leur engagement, et Esther Proficz pour son professionnalisme et sa compétence.

**L'Association
des Parents d'Élèves
au sein de l'école**



Kathryn MATHÉ
Vice-Présidente de l'APEEE

École maternelle et primaire Site d'Uccle

En 2016-2017, l'EEBI a eu le plaisir d'accueillir M. Gian Luca Longo comme nouveau directeur adjoint de l'école primaire. M. Longo était auparavant directeur de l'école primaire de Luxembourg II-Mamer et a amené avec lui de nombreuses idées et approches novatrices. M. Longo a remplacé Mme Charlotta Nordström, devenue directrice du site de Berkendael suite à l'ouverture de la nouvelle annexe, et M. Boithias, qui avait dignement pris la relève de Mme Nordström à Uccle. Uccle était triste de perdre Mme Nordström après de nombreuses années d'un travail exemplaire auprès de l'école, mais nous comprenons que son expérience était essentielle pour l'ouverture d'un nouveau campus. Grâce à Mme Nordström et à son style nordique, nous avons retenu qu'il « n'y a pas de mauvais temps mais seulement des vêtements non adaptés ».

Faits marquants et défis

L'un des moments forts de l'année 2016-2017 fut la réouverture du bâtiment Fabiola à Uccle et le retour des enfants de maternelle et de première primaire après 4 années d'exil à Berkendael. En vérité, la taille réduite du site de Berkendael était appréciée des parents mais de nombreuses familles ont été contentes de ce retour à Uccle qui a grandement simplifié le transport et la logistique quotidienne des familles. Néanmoins le retour dans le bâtiment nouvellement rénové ne fut pas facile. Les professeurs ont eu peu d'accès au bâtiment avant la rentrée et peu de temps pour préparer la nouvelle année scolaire. Même après le début des cours, la Régie des bâtiments avait encore quelques petits projets à finaliser et l'aération des salles de classe ainsi que la stagnation de l'eau sont restés problématiques dans le courant de l'année. Les professeurs ainsi que le personnel de l'école ont pourtant persisté à rendre le bâtiment plus accueillant en améliorant les espaces d'attente et en créant un espace de bibliothèque douillet. Les cours de récréation ont également été rénovés par l'école.

L'EEBI a souffert d'autres difficultés sur le plan des infrastructures qui ont affecté la vie de nos plus jeunes élèves. Après plus d'un an sans gaz, les conduites de gaz ont finalement été réparées par la Régie des bâtiments, et la plupart des équipements dépendants du gaz (par exemple le chauffage, les cuisinières, les labos de sciences et la

piscine) ont fonctionné à nouveau normalement. Malheureusement la piscine avait besoin d'une réparation assez importante et n'a fonctionné que par intermittence, mais plus souvent fermée qu'ouverte pendant le reste de l'année, et les professeurs ont dû trouver des solutions de remplacement pour assurer que les élèves reçoivent l'éducation physique nécessaire. Au final, des mesures ont été prises et la réouverture de la piscine fut accueillie avec un grand soulagement au début de l'année 2017-2018.

Les toilettes du bâtiment Gutenberg ont été identifiées comme étant à la source des mauvaises odeurs bien connues dans ce bâtiment, et la Régie des bâtiments a commencé à travailler sur ce problème ; ce travail est en cours.

Avec le retour des élèves de Berkendael, l'EEB I a vu sa population de primaire exploser en passant d'un nombre confortable de 986 élèves à plus de 1500. La surpopulation est devenue une caractéristique de notre expérience et a mis sous pression les installations de l'école : en particulier la cantine, les gymnases du primaire et les cours de récréation. Quatre classes de primaire ont dû être logées sur le campus du secondaire, et nous avons noté une hausse significative des incidents dans la cour. Il s'agissait de harcèlement, de blessures et de problèmes de discipline, et l'école a dû mettre en place des contrôles additionnels sur les jeux et activités des enfants. Des activités telles que les cartes Pokémon et les billes ont été identifiées et restreintes. Comme dans le passé, les activités périscolaires organisées par Césame sur l'heure de midi ont permis de relâcher un peu la pression sur l'école mais la surpopulation a aussi signifié que de nombreux élèves n'ont pu être admis aux activités périscolaires. Sur une note plus positive, la nouvelle administration du primaire a fourni un four à micro-ondes au bâtiment Gutenberg pour les tartinistes et a mis en place un certain nombre de programmes innovants pour faire face à la surpopulation et enrichir la vie des élèves de primaire.

Les initiatives de l'école

En premier lieu, l'un des nouveaux programmes est le programme **KIVA** contre le harcèlement (www.eeb1.com/kiva/) ; il concerne les élèves de 4^{ème} et 5^{ème} primaire. Le programme, qui était déjà en place avant l'arrivée du nouveau directeur adjoint, a connu une nouvelle vie grâce à ses efforts. M. Longo a supervisé la formation des professeurs, des élèves et du personnel dans l'approche KIVA et a mis en place plusieurs piliers du programme, y compris les moniteurs KIVA à blouson orange dans les cours de récréation. Des parents, qui sont engagés dans le groupe de travail *Bien-être* de l'APEEE, ont récemment été invités à aider pour la suite du programme KIVA qui va encore s'étendre au sein de l'école. En 2017-2018 le programme KIVA va se concentrer en particulier sur l'insertion des nouveaux élèves dans la communauté scolaire.

Une deuxième initiative importante renforcée par l'école cette année a été le projet **Vivre Ensemble** (www.eeb1.com/projets-2/vivre-ensemble/). Dans le cadre de ce projet, l'école a organisé des activités communes pour tous les enfants dans la cour de récréation, notamment des journées où il a été proposé aux enfants de participer à des danses ou à des mouvements organisés, au lieu de s'adonner à des jeux de ballon compétitifs. Ce programme prévoit également des jeux organisés collectivement, et soutient et encourage des activités calmes pendant la pause de midi telles que du dessin,

de la lecture, des mathématiques et de l'ICT. Pour faciliter ces activités, la cour de récréation a été organisée en espaces réservés à certaines activités. Les élèves de 5^{ème} primaire ont également été invités à participer au projet en rédigeant leur propre code de conduite, qui comprend notamment des instructions visant à limiter l'utilisation du téléphone portable, et des règles de comportement à la cantine et dans les bus.

Une dernière initiative a suscité un grand nombre de préoccupations et a donné lieu à un débat intéressant entre les parents, les professeurs et l'administration : la proposition du directeur adjoint du primaire de modifier l'emploi du temps des primaires afin de raccourcir la journée d'école pour les plus jeunes enfants. Les changements proposés impliquaient un très grand nombre d'acteurs différents et surtout notre APEEE Services (transport, cantine et Césame). Plusieurs réunions ont été organisées sur le sujet, les arguments pour et contre ont été présentés par le personnel, les administrations du primaire et du secondaire, les parents des deux niveaux et le personnel des services, ainsi que les comités responsables. En fin de compte, ce projet a été stoppé en raison de différents obstacles (liés au transport et aux horaires du secondaire), qui auraient été difficiles à résoudre. L'école pourrait rediscuter ce projet pendant l'année scolaire 2018-2019, étant donné que subsistent les inquiétudes de certains parents des enfants les plus jeunes au sujet de la longueur de la journée d'école, et en raison des difficultés qu'ils rencontrent avec le service des bus qui est commun au primaire et au secondaire.

Initiatives de l'APEEE

L'APEEE travaille en étroite collaboration avec l'école pour organiser plusieurs activités spécifiques. Les ateliers de pleine conscience (*Mindfulness*), qui est soutenu par le **groupe de travail Bien-être** de l'APEEE, a été lancé dans des classes de maternelle et de primaire en offrant aux enseignants qui le souhaitent la possibilité de participer avec leurs classes à ce programme qui vise à apprendre la relaxation, à vivre le moment présent et à diminuer le stress. Le matériel nécessaire à ce programme est disponible en anglais, espagnol et français mais d'autres sections linguistiques y participent également sans difficulté (voir la section *Bien-être*).

Le **groupe de travail Community Building** de l'APEEE a travaillé avec M^{me} Patricia Staffe, coordinatrice d'art de l'école primaire, afin de lancer un programme autour de la plantation d'un arbre de la paix devant le bâtiment Platon, dans l'école secondaire. Les enfants ont pu sélectionner le type d'arbre, puis s'impliquer dans une série d'activités autour des deux thèmes de la paix et de la nature. Ils ont participé à une cérémonie de baptême de l'arbre à laquelle le directeur adjoint de l'école primaire a assisté. Nous espérons que ces mêmes enfants viendront s'asseoir à l'ombre de leur arbre de paix pendant les nombreuses années à venir (voir la section *Community Building*).

Le projet d'arbre de la paix a permis d'établir une relation fructueuse entre la coordinatrice d'art de l'école primaire, M^{me} Staffe, et le **sous-groupe Musique** du groupe de travail pédagogique de l'APEEE. Ce projet a conduit à organiser des activités en commun auxquelles l'orchestre des secondaires et des élèves de primaire ont participé, en se produisant devant les élèves. Nous espérons que ces activités musicales et artistiques transversales, entre primaires et secondaires, seront de nouveau encouragées en 2017-2018.

Au cours de l'an dernier, le **groupe de travail pédagogique** de l'APEEE a démarré son activité et plusieurs sous-groupes spécifiques ont été mis en place pour traiter différents sujets intéressant les parents. En particulier, parmi ceux-ci, notre **sous-groupe Soutien éducatif** a tenté de faire le lien entre les familles d'enfants à besoins spécifiques et l'école, dont les procédures complexes sont parfois difficiles à appréhender et dans lesquelles il n'est pas aisé de s'y retrouver (voir la section *Soutien éducatif*). Notre **groupe STEM** (*sciences, ingénierie, technologie et mathématiques*) a étudié l'offre de l'école en matière d'ICT et a fait part de ses préoccupations au sujet de la protection des données et de la sécurité de l'internet.

Enfin, le **groupe de travail Community Building** de l'APEEE a eu le plaisir d'apporter son aide lorsque l'école a cherché un financement pour la visite de St Nicolas dans les classes de maternelle. L'APEEE a été heureuse de fournir une aide financière et logistique, et cet événement valait bien en fin de compte tous nos efforts !

Conclusion

L'année 2016-2017 a donc été marquée par la présence de M. Longo, arrivé de Luxembourg en début d'année, la fin de l'année scolaire ayant été ponctuée par son départ pour Berkendael. Cette année fut dynamique, beaucoup de difficultés ont dû être surmontées mais plusieurs nouveaux programmes ainsi qu'une nouvelle vision du cursus de l'école primaire ont pu être mis en place. Nous tenons à remercier M. Longo de son travail et de son engagement au cours de cette transition difficile. Son travail sera poursuivi par notre directrice par intérim, M^{me} Marla Candon, qui est une jeune professeure dynamique issue de la section anglaise du primaire. Nous sommes résolument optimistes à ce sujet.



Lia Keune
Membre du CA de l'APEEE

Ecole maternelle et primaire Site de Berkendael

Actuellement l'école de Berkendael (BKDL) fait partie de l'EEB1-Uccle.

En 2016-2017, notre école comptait :

- Quelque 170 enfants
- Une section francophone : maternelle et primaire
- Des classes allemandes : maternelle et primaire
- Une section slovaque : maternelle
- Une équipe dynamique de parents engagés dans l'APEEE (43 parents représentant 11 classes à Berkendael).

Création d'une structure APEEE à Berkendael

Au début de l'année scolaire nous avons dû mettre en place une nouvelle structure d'APEEE à Berkendael afin de prendre en charge les nombreuses fonctions qui s'avéraient nécessaires dans une école qui, n'étant pas indépendante, devait pourtant fonctionner comme telle dans certains domaines. A ce moment-là il n'était pas encore clair si Berkendael allait devenir une école indépendante (en décembre 2016 le Conseil supérieur a finalement refusé une proposition allant dans ce sens).

Le travail de l'année passée s'est donc concentré sur deux objectifs essentiels :

- d'une part, assumer notre rôle dans la discussion sur l'avenir de Berkendael tout en assurant que les parents restent informés sur le processus et puissent exprimer leur intérêt ;
- et d'autre part, garantir que, quel que soit l'avenir de Berkendael, nous travaillions pour que notre école fonctionne au mieux. Dès lors, nous sommes très reconnaissants pour l'aide qui nous a été apportée par l'APEEE d'Uccle (nous

remercions tout particulièrement Pere Moles, Kathryn Mathe et Esther Proficz), ainsi que pour le soutien des services de l’APEEE.

Bien que l’incertitude sur l’état et l’avenir du site persiste actuellement, nous croyons que nos enfants ont passé une bonne année et sommes fiers de tout ce que nous avons pu accomplir pendant cette période, à savoir, jouer pleinement notre rôle dans la structure APEEE, mettre en place les activités périscolaires dans le site de Berkendael et interagir étroitement avec l’école sur plusieurs aspects.

En ce qui concerne l’APEEE, suite à l’élection des représentants des classes, cette année il a été créé le **Groupe de travail APEEE Berkendael**, composé notamment du groupe de représentants des sections avec à sa tête Roman Babjak (et sa suppléante Lia Keune). Dans le cadre de cette fonction, Roman Babjak a également occupé le poste de représentant adjoint d’Uccle auprès de l’Autorité Centrale des Inscriptions (CEA/ACI) et a participé en qualité d’observateur au Groupe de Suivi des Ecoles européennes de Bruxelles.

Outre la création du Groupe de travail APEEE Berkendael, des représentants ont été élus pour participer au Conseil d’administration de l’APEEE EEBI (Uccle) et au Conseil d’éducation de l’école de Berkendael.

Par ailleurs, plusieurs parents très actifs ont créé des **sous-groupes de travail à Berkendael** :

- **Groupe de travail Communication** : qui gère la page web de l’APEEE Berkendael (mis en place avec l’aide de l’APEEE Uccle) ainsi que la plateforme Yammer (un média social interne qui sert de canal de discussion).
- **Groupe de travail Activités périscolaires** : qui planifie et coordonne toutes les activités, gère les contacts avec les professeurs et travaille en étroite coopération avec la Coordination de l’APEEE Services pour la gestion des contrats et du budget. Depuis septembre 2017, ce sous-groupe travaille avec la coordinatrice des activités périscolaires à Berkendael, Charlotte Christiaens.
- **Groupe de travail Transport** : en charge de la relation avec le service Transport, de la logistique, etc. Il se concerte avec les services de l’APEEE Services d’Uccle.
- **Groupe de travail Cantine** : qui représente les intérêts des parents de Berkendael en ce qui concerne la cantine, et qui sert d’interlocuteur principal avec la cantine.
- **Groupe Garderie OIB** : qui représente les intérêts des parents de Berkendael en ce qui concerne la garderie, vis-à-vis de l’OIB et des autres principaux interlocuteurs.

Assumer la représentation de Berkendael auprès de plusieurs instances a impliqué un travail non négligeable pour notre petite structure et nous avons pu apprendre rapidement le lien existant entre l’avenir de Berkendael et les débats plus larges sur

l'avenir des Ecoles européennes à Bruxelles.

Tout au long de l'année, nous avons organisé plusieurs réunions de représentants des classes afin de tenir tous les parents informés et de recueillir leurs réactions sur les sujets discutés au sein des différents organes de gouvernance de l'école européenne et des autres instances APEEE. En mai 2017, nous avons également invité le Secrétaire général des Ecoles européennes, M. Marcheggiano, et Mme Ruiz Esturla à une réunion avec les parents de Berkendael, afin de les informer sur l'avenir du site et l'état des discussions sur l'avenir des Ecoles européennes.

La situation n'est toujours pas claire, avec des scénarios d'avenir non seulement incertains mais aussi constamment changeants. Nos préoccupations principales restent d'assurer la stabilité pour le bien de nos enfants et d'obtenir une certitude sur l'avenir du site ainsi que sur les Ecoles européennes à Bruxelles.

Vie scolaire/ Services à l'école et autour de l'école

- A Berkendael, la **cantine** est gérée par l'école (au contraire d'Uccle, où ce sont les services de l'APEEE Services qui s'en occupent). La cantine a été très bien accueillie, tant par les parents que par les élèves, en grande partie grâce à la qualité de la nourriture (principalement bio). Les parents ont visité la cantine pour tester la nourriture et ils ont beaucoup apprécié, par exemple, que les élèves de maternelle se servent eux-mêmes, ce qui rend les enfants spécialement fiers.
- **Les activités périscolaires** (AP) sont organisées (et financées) par les parents de Berkendael mais, à partir de cette année, ce service est officiellement rattaché à l'APEEE Services (qui a signé un contrat avec la coordinatrice des activités périscolaires). Les parents sont particulièrement satisfaits du fait que les activités soient également offertes aux enfants de maternelle. L'organisation des AP à Berkendael a donc été un succès (pour de plus amples informations, voir la section dédiée aux AP dans ce rapport).
- **Le transport** pour les élèves de Berkendael est organisé par les l'APEEE Services d'Uccle.
- Pour la première fois, nous avons organisé une **brocante/ fête** dans le site, qui, nous l'espérons, aura amorcé une nouvelle tradition (nos remerciements à Stéphanie Ressort et aux autres parents bénévoles qui l'ont organisée). Parmi les diverses activités : un château gonflable, des jeux, des postes de nourriture et boissons, des stands tenus par les enfants... même le beau temps a été au rendez-vous.

Face aux nombreux défis de l'année passée, nous avons globalement gardé un esprit positif en nous soutenant les uns les autres. La taille plus réduite de Berkendael par rapport aux autres écoles a permis un plus haut degré d'interaction au sein de la communauté scolaire, ce que nous avons fort apprécié. Nous sommes également reconnaissants envers Mme Nordström, qui a fait en sorte que la première « nouvelle »

année à Berkendael ait été un succès pour les enfants, et qui a assuré une très bonne ambiance à l'école tout au long de l'année. De plus, nous avons tous apprécié les quelques petites innovations qui ont été introduites, spécialement en maternelle (comme par exemple la mixité entre les sections linguistiques à certains moments de la journée, par le partage des espaces de jeux et de travail au sous-sol du bâtiment ; ou le parcours « pieds nus » et l'espace hamacs qui ont été aménagés dans la cour de récréation).

En tant que parents, nous sommes convaincus que nos enfants ont énormément profité de tous les avantages offerts par le site ainsi que du fait de sa petite taille – le rythme est moins intensif et nous avons pu établir une très étroite collaboration aussi bien entre parents, qu'avec les professeurs et l'administration de l'école. Pendant cette première année en tant qu'annexe officielle de l'école d'Uccle, nous avons réussi à avoir des enfants heureux, une excellente cantine et, pour la première fois, des activités périscolaires auxquelles environ la moitié des élèves a participé.



Kathryn MATHÉ
Vice-Présidente de l'école secondaire

École secondaire – Site d'Uccle

Le début de l'année 2016-2017 a été marqué par l'arrivée d'un nouveau directeur adjoint du secondaire, Mr Lars Roesen, directement venu du Danemark avec une approche nordique, nouvelle et fraîche pour notre programme. Mr. André Studer ayant passé de nombreuses années au sein de l'école, sa connaissance du système nous a manqué, mais de nouvelles pratiques et d'autres approches ont également été appréciées en particulier parce que cela nous a donné la chance de travailler à nouveau sur des problèmes anciens.

Défis

Mr Roesen a fait face à une rentrée difficile. Les travaux du Fabiola terminés, les élèves sont revenus de Berkendael à Uccle faisant passer la population de l'école à un nombre record de plus de 3 300 élèves. En conséquence, plusieurs classes de primaire ont été installées dans le bâtiment Platon. La mise en place des emplois du temps a été difficile et il a également fallu recruter de nouveaux professeurs, pour certains même arrivés après la rentrée scolaire. Les effets de ces difficultés ont été encore plus particulièrement ressentis par certains : plusieurs classes SWALS L1 (langue 1) ont été fragmentées en petits groupes ou placées sur des horaires non conventionnels, certains élèves des plus petites sections ont vu leur heure de repas supprimée car la 6^{ème} période a été utilisée pour des cours.

Il y a aussi eu des soucis liés à la pénurie de professeurs détachés et aux difficultés à garder le personnel local en particulier dans la section EN, mais aussi DE. Les parents ont craint que l'école ne puisse pas garantir la continuité des enseignants, même au niveau du Baccalauréat.

L'enjeu des cours annulés pour cause d'absence d'enseignants a été important aussi. Ces annulations/absences ont beaucoup augmenté au cours des dernières années. Les cours annulés équivalent à une perte réelle de connaissances et à de possibles difficultés pour certains élèves d'atteindre le niveau demandé par les syllabus. Le sous-groupe de travail « contrôle qualité » au sein du groupe de travail Pédagogique a pris ce sujet en main. Après de nombreuses discussions avec l'administration de l'école, ce sujet fait partie intégrante du Plan Pédagogique Annuel de l'école pour 2017-2018. L'APEEE demande néanmoins instamment à l'école de publier et de lui communiquer les informations et

données qui expliquent les cours annulés et le potentiel impact pédagogique de ces annulations.

Les parents se sont également inquiétés de la présence de drogues et principalement de marijuana sur le site de l'école. Certains enfants plus jeunes en particulier ont été témoins de l'usage de drogue dans les toilettes de l'école ce qui a causé un stress compréhensible.

Dans la suite des attaques terroristes du printemps 2016, l'école a mis en place des mesures de sécurité plus strictes, incluant le fait que les élèves de 4^{ème} et 5^{ème} secondaire doivent rester au sein de l'école pendant l'heure de table. En conséquence de ces mesures, moins de plaintes concernant l'utilisation de drogues ont été reçues. Néanmoins comme il est possible que la consommation se soit déplacée à l'intérieur du site, l'école considère qu'il s'agit d'une période d'ajustement à la nouvelle situation.

En parallèle, le conseiller principal Mr Jean Louarn, a continué à travailler en collaboration avec le groupe de travail « Bien-être » de l'APEEE et le programme de prévention « Stop à la Drogue » pour tenir les élèves d'Uccle loin des drogues. Il semble que le programme ait de bons résultats - ce qui se note également dans la diminution des chiffres sur les absences d'élèves et les redoublements. Le programme consiste en des présentations aux jeunes élèves du secondaire des problèmes liés à l'alcool et aux drogues, et adapte les sujets et les dialogues à l'âge des enfants. Le programme prévoit également le conseil individuel aux élèves, un élément important pour ceux en difficultés. En outre, certaines sections (DE, HU) ont mis en place leur propre programme, payé entièrement ou partiellement par les parents.

Vie à l'école

Les parents et les élèves se plaignent depuis de nombreuses années de la taille réduite de la salle d'étude des élèves de S1-S3. En 2016-2017, l'école a décidé d'y remédier. Les élèves, lorsque cela est possible, ont le choix d'aller à l'étude ou de participer à des activités sportives et en extérieur, sous supervision. A partir de 2017-2018, la salle d'étude a été divisée en plusieurs zones : pour études, pour activités artistiques, pour jeux d'échecs. L'école travaille aussi à améliorer le temps de pause des S4-S5 qui sont maintenant confinés sur le site de l'école avec la création de clubs (musique, photo-vidéo etc). Les parents et les élèves demandent encore l'amélioration des espaces pour temps libres : la cafétéria des S1-S3, les bibliothèques mais également les extérieurs.

Les parents espèrent également que les possibilités de voyages scolaires soient élargies. Le programme d'échange pour les élèves de S5 a reçu un plus grand soutien de l'école, avec des objectifs plus clairs en 2017. Plus de 30 élèves se sont portés volontaires aux échanges et ont trouvé une place dans l'une des 12 autres Ecoles Européennes, avec Munich et Alicante comme destinations favorites.

Un élève a également pu être placé en dehors du système des Ecoles Européennes. L'APEEE a fourni à l'école un vrai support administratif pour ces échanges. Pour l'année 2017-2018 six élèves sont reçus sur le campus. Les parents espèrent également pouvoir élargir les possibilités de voyages vers des destinations plus exotiques tels le BioCamp en Hongrie et la Zambie.

Au cours de 2016-2017, Office 365 a été installé pour les professeurs et les élèves. Cela a créé certains soucis au début mais à la fin de l'année l'ensemble du personnel a exprimé sa satisfaction avec ce nouveau système à leur disposition. Les élèves du secondaire n'ont pu tester les nouveaux outils qu'à partir du début de l'année 2017-2018. En parallèle, les parents ont été sollicités afin de signer une charte ICT ce qui a engendré certaines questions au sujet de la protection des données qui n'était pas claire. Les parents ont soulevé le problème du stockage des données dans le *Cloud* avec une accessibilité potentielle à des tiers. Ce sujet a été discuté au niveau du sous-groupe de travail *STEM* au sein du Groupe Pédagogique de l'APEEE. Le groupe a procédé à des recherches juridiques et les résultats apportant de nouvelles considérations, il est en train de travailler avec les autres APEEEs et INTERPARENTS pour porter le sujet au niveau du Bureau central des Ecoles européennes. Ils espèrent ainsi convaincre ce dernier d'utiliser la version allemande de O365 car celle-ci offre de meilleures solutions de protection de données.

Les parents aimeraient aussi que le FabLab (Fabrication Laboratory) de l'école soit utilisé au maximum. Courant 2016-2017, l'école a proposé deux nouveaux cours FabLab aux élèves de S6 et S7 : l'un en Electronique et Robotique, l'autre en Graphique et Design 3D. Les parents aimeraient aussi que l'accès au FabLab soit élargi aux élèves plus jeunes pour que ceux-ci bénéficient de ses outils et de son expertise. Ils ont ainsi proposé que soit un créé un TechHub autour du FabLab ou que le FabLab puisse gérer des cours optionnels. Il serait également bénéfique que certaines des techniques du FabLab soient intégrées au programme d'autres disciplines (ex. art, physiques, mathématiques...). L'école a répondu favorablement en proposant l'ouverture du FabLab sur l'heure de table pour des activités suivies. En outre un module FabLab a été introduit dans le cours d'ICT des S3.

Baccalauréat

Le Baccalauréat a été programmé relativement tard au mois de juin 2017, ce qui a entraîné des plaintes de certaines sections linguistiques car les élèves risquaient de manquer certaines dates butoirs dans leur système national. En dehors de cela, l'examen du Baccalauréat s'est déroulé de manière relativement fluide cette année. Notre directeur a été satisfait de constater que la moyenne de l'année, à savoir 78,35, était plus élevée que celle de 2016 et la deuxième meilleure moyenne au cours des huit dernières années — en 2015, elle avait été de 78,68. Le taux de réussite a été de 99,12% pour 2017, seuls deux élèves sur 228 ayant raté le Baccalauréat. Les parents et les élèves continuent à être impressionnés par le travail de nos équipes chargées de l'orientation et du système d'admission anglais UCAS, qui cette année encore se sont surpassés et ont fourni d'excellents services à l'école.

Cette année a été la première année d'utilisation du nouveau système de notation en ligne du Baccalauréat. Le système semble avoir très bien fonctionné et a amélioré l'efficacité de la notation ainsi que la communication entre les personnes attribuant les notes. Nous espérons qu'il permettra à l'avenir une notation plus nuancée ainsi qu'une analyse de la notation. Par ailleurs, le sous-groupe « Benchmarking and Evaluation » (analyse comparative et évaluation) du groupe pédagogique de l'APEEE a œuvré au sein

d'INTERPARENTS afin d'introduire une procédure et un outil en ligne plus formels pour permettre aux parents de déposer des plaintes concernant des examens spécifiques du Baccalauréat. Le système en ligne a transmis automatiquement une copie de la plainte simultanément à l'équipe locale de l'APEEE et à INTERPARENTS, accélérant ainsi le processus de notification et permettant à INTERPARENTS de communiquer en urgence avec le Bureau central. Le système a révélé les véritables problèmes rapidement, en particulier ceux qui touchaient un grand nombre d'élèves. En fin de compte, INTERPARENTS a envoyé des lettres de plaintes officielles à l'unité Baccalauréat concernant quatre matières de l'examen : physique, géographie, économie et Maths5.

Futur

La nouvelle échelle de notation pour le secondaire, comprenant sept notes seulement — cinq notes de réussite et deux d'échec — sera introduite en 2018-2019 jusqu'au niveau S5. Le premier Baccalauréat basé sur la nouvelle échelle sera celui de 2021. L'échelle représente un changement d'approche notable pour notre personnel enseignant, qui devra lier notes des élèves et acquisitions de compétences spécifiques par ces élèves — elle est également dénommée « évaluation fondée sur les compétences » (cette forme d'évaluation est déjà utilisée au primaire depuis quelques années). Les compétences et les descripteurs de niveau atteint, qui formeront la base de la notation, sont disponibles dans les programmes pour toutes les matières qui ont récemment été actualisées et qui se trouvent en ligne à l'adresse suivante : <https://www.eursec.eu/fr/European-Schools/studies/syllabuses>

Par contre, les travaux sur la réforme pédagogique si longuement attendue ont énormément ralenti au cours de l'année écoulée. La *task force* chargée de ce travail se penche actuellement sur la rédaction d'une politique linguistique globale pour les écoles, mais jusqu'à présent les travaux n'ont pas beaucoup avancé. Enfin, tout le monde demeure préoccupé par l'incidence éventuelle du Brexit sur les écoles. Le Royaume-Uni ne s'est pas encore officiellement retiré de la Convention portant statut des écoles européennes, ce qui semble suggérer que les enseignants resteront au moins encore un an et demi.

Considérée dans son ensemble, l'année a été très productive entre l'administration de l'école, les enseignants, les élèves et les parents. Plusieurs questions en suspens depuis longtemps sont en cours de traitement, mais il nous en reste encore quelques-unes à régler.



Fairouz ROTENBERG
Membres du CSH

Comité Sécurité et Hygiène (CSH)

Cette année encore les points abordés étaient axés sur les mesures de sécurité prises à l'école.

Actuellement, l'école contrôle les entrées et les sorties de toutes les personnes. Elle informe le groupe de la *Task Force* de chaque événement lié à l'école. Cette procédure est obligatoire y compris pour les réunions des parents.

Cette *Task force* a été mise en place par la Commission depuis les événements liés aux attentats. Son rôle est de canaliser et d'analyser toutes les situations concernant la sécurité des écoles européennes, en plus de la police et de la commune.

Cette *Task force* a donné une formation à la direction de l'école et ainsi qu'au personnel afin d'augmenter la sensibilisation en matière de sécurité et aux respects des consignes.

L'école demande aux différents prestataires de services que leurs employés fournissent un certificat de bonne vie et meurs (casier judiciaire) renouvelé chaque année scolaire.

Des caméras supplémentaires doivent être rajoutées pour surveiller les clôtures.

Concernant les divers travaux dans l'école, la Régie des bâtiments, qui prend en charge les travaux et qui est propriétaire des lieux, doit effectuer la rénovation des toilettes du bâtiment Gutenberg. La Régie n'ayant pas fait le nécessaire pour l'instant, l'école a pris la décision de prendre en charge un certain nombre de travaux (l'odeur était devenue insupportable) comme la ventilation, le changement de chasses d'eau... en attendant le gros des travaux.

Suite au problème de gaz sur le site d'Uccle, la piscine avait dû être fermée et l'école a dû prendre en charge le remplacement des chaudières pour le complexe sportif ! Cette fermeture du gaz a occasionné des problèmes à la cantine et dans certaines classes ... Mr Segers, administrateur de l'école, est en étroite relation avec la Régie des bâtiments pour tous les travaux à venir.



Sven MATZKE
Membre du CA de l'APEEE

Enfants « SEN » - Soutien éducatif

SEN – Elèves à besoins éducatifs spécifiques

Suite à une proposition de l'APEEE, la direction de l'école a organisé le 17 janvier 2017 une réunion d'information au sujet du soutien éducatif proposé aux élèves, à laquelle ont participé les deux directeurs adjoints et les coordinateurs de soutien. À la même date, les représentants de l'APEEE ont rencontré les inspecteurs chargés du soutien éducatif, qui venaient visiter notre école dans le cadre de leur travail d'évaluation. L'APEEE avait mené auparavant une enquête pour recueillir les retours de parents concernant leur expérience du soutien éducatif. À partir de ces témoignages, il a été signalé aux inspecteurs qu'il est nécessaire de travailler sur les points suivants :

- améliorer les orientations actuelles de l'école en matière de soutien éducatif; renforcer le rôle des coordinateurs de soutien;
- transmettre plus efficacement des informations plus pertinentes, plus régulières et en temps opportun aux parents dont les enfants bénéficient d'un soutien éducatif;
- développer les compétences en matière de troubles d'apprentissage, notamment la dyscalculie et la dyslexie.

Le sous-groupe «soutien éducatif» a également formulé des remarques au sujet du projet pédagogique annuel de l'école pour l'année 2017-2018. À la suite de cette intervention, ce document présente désormais un chapitre consacré au soutien éducatif, dans lequel on trouve les priorités suivantes :

- donner davantage de poids au coordinateur de soutien,
- organiser des formations internes ou externes pour les enseignants qui en sont chargés,
- repérer de manière précoce les besoins éducatifs spéciaux,
- créer une structure administrative transparente et accessible, chargée de l'organisation du soutien éducatif.

Le sous-groupe veillera au suivi de ces engagements. À cette fin, une réunion a déjà eu lieu au mois d'octobre avec l'actuelle directrice adjointe de l'école primaire. Certains parents ont souligné qu'il était nécessaire de développer davantage de mesures de soutien en direction des enfants à haut potentiel dans notre école. Nous espérons veiller

au suivi de ce sujet au cours de cette année scolaire 2017-2018.



Fairouz ROTENBERG
Esther PROFICZ
Membres du Groupe de travail

Groupe de travail

Bien-être des enfants et adolescents

Ce groupe de travail œuvre à mettre en place des programmes pour nos enfants et pour vous, les parents, depuis près de 5 ans.

Deux nouveaux parents sont venus agrandir notre groupe de travail cette année. Nous restons à la recherche de parents qui souhaitent s'investir, nous aider à trouver des intervenants de qualité, nous donner des idées afin de pouvoir développer nos actions, échanger, accompagner les élèves et les parents. Nous avons besoin de parents de toutes les sections linguistiques car nous rencontrons des difficultés à proposer des programmes/actions dans d'autres langues que le français.

C'est pourquoi, si vous avez un peu de temps à consacrer à ce groupe de travail, nous serions heureux de vous y accueillir au cours de nos réunions, qui ont lieu 2 ou 3 fois par an.

En 2016-2017 nos actions ont été les suivantes :

En collaboration avec l'école :

- **Campagne de prévention drogue, alcool et tabac** avec l'association [Stop à la drogue](#).
Poursuite du plan d'action initié l'an dernier, avec des interventions dans les classes de 2^{ème}, 3^{ème} et 6^{ème} secondaire, en français ou en anglais (selon la langue 1 ou 2 des élèves).
La section hongroise a organisé ses propres actions de prévention, avec des intervenants hongrois.
- Poursuite des **ateliers de Gestion du stress face aux examens**, basés sur la pleine conscience : 62 élèves volontaires de 4^{ème} et 5^{ème} secondaire ont suivi ces ateliers au mois de novembre.
- « **L'attention ça marche !** » : 28 enseignants de classes de maternelle et primaire (des sections FR, EN, ES, PL, DE et SK), tant sur le site d'Uccle que sur celui de Berkendael, ont souhaité suivre ces ateliers basés sur la pleine

conscience, d'une durée de 8 semaines dans leurs classes. Les sessions ont eu lieu en français, en anglais ou en espagnol.

- Continuité dans l'organisation de rencontres avec [Nicolas Ancion](#), auteur belge, sur le thème des **addictions aux jeux vidéo et autres écrans**. Ces rencontres ont lieu prioritairement en 2^{ème} secondaire (français langue 1 ou 2), pour un partage autour de son livre « [J'arrête quand je veux](#) ». D'autres enseignants (7 au total) ont souhaité inviter cet auteur dans leur classe.

Deux conférences pour les parents :

- Le 10 janvier 2017 : « **Souffrance dans la cour d'école : mieux armer les enfants contre le harcèlement** », avec [Emmanuelle Piquet](#), psycho-praticienne et fondatrice des centres de consultation « A 180 degrés » et « Chagrin scolaire ».
- Le 14 mars 2017 : « **Education préventive et de réduction de la demande de drogue** », avec Richard Mailliet, président de l'association « [Stop à la drogue](#) ».

Quelles sont nos intentions pour 2017-2018 ?

Nous allons poursuivre la collaboration avec l'école quant aux actions de prévention drogue, alcool et tabac. Ces actions semblent porter leurs fruits, même s'il est utopique de penser que ces consommations cesseront complètement.

De nouveaux enseignants souhaitent suivre les cycles de pleine conscience, la demande et l'intérêt sont réels. Le budget de ces actions (700 € par classe) contraint l'école et l'APEEE à trouver une solution de financement pour le long terme. Nous espérons pouvoir reprendre ces ateliers début 2018.

Le harcèlement est une réalité qui ne peut être niée, dans notre école comme ailleurs. L'école a mis en place le programme KIVA en primaire. Nous souhaitons réinviter Emmanuelle Piquet qui met l'accent sur les outils à donner à l'enfant harcelé.

La place des réseaux sociaux, écrans et autres jeux vidéo est croissante dans la vie de nos enfants. La pornographie probablement aussi. Ce sont des sujets qui nous tiennent à cœur et pour lesquels nous espérons pouvoir proposer l'une ou l'autre intervention en 2017-2018.

Merci à tous pour votre confiance, pour vos idées et pour votre aide/collaboration, que vous soyez parents, intervenants ou personnel de l'école. C'est ensemble que nous pourrons avancer, pour le bien-être de nos enfants.



Samantha CHAITKIN
Membre du Groupe de travail

Groupe de travail *Community building*

Le groupe de travail « *Community building* » se consacre à trouver des moyens de rapprocher notre communauté scolaire. Il peut mobiliser des ressources, notamment des collectes de fonds comme la Fête de l'École, mais aussi des ressources humaines tels que des parents bénévoles, des enseignants, d'autres personnels de l'école et des étudiants, pour des projets et des initiatives qui renforcent nos relations vis-à-vis de l'école et entre nous.

De nombreuses activités organisées par l'APEEE visent à résoudre des problèmes. Depuis début 2015, les projets du « *Community building* » visent plutôt à **célébrer ce qui est bon et spécial au sujet de notre école et des gens qui composent notre communauté scolaire : à apprendre à connaître les autres familles, les enseignants et le personnel de l'école, et à améliorer l'identité, le sentiment d'appartenance et « l'appropriation » de l'école par les élèves, les parents et le personnel de l'école.**

Au cours de l'année scolaire 2016-2017, nous avons pu terminer certains projets débutés préalablement et réaliser de nouveaux projets.

Mise à jour sur ...

Le « Parcours » ou « Plaine d'escalade »

Après consultation des membres de la communauté scolaire, un long échange avec l'administrateur de l'école, M. Segers, des discussions avec des entreprises de terrains de jeux extérieurs, avec le comité financier de l'APEEE et d'autres encore, le groupe de travail « *Community Building* » a financé l'an dernier, à même hauteur que l'école, la rénovation du terrain de jeux « Parcours » — celui qui est le plus proche de la Chaussée de Waterloo et qui est destiné aux enfants de P4 et P5. Nous n'avions pas prévu les travaux de gaz sur le campus ; ceux-ci ont été une gêne pour tout le monde, et ont limité l'espace disponible pour la récréation des P4 et P5. En septembre 2016, le parcours a finalement été installé, mais la poursuite des travaux du bâtiment Fabiola et ceux autour du château ont empêché les P4 et P5 d'y accéder autant que les années précédentes. Heureusement, aujourd'hui le terrain de jeu du parcours est pleinement fonctionnel et les élèves y jouent tous les jours. Certains enfants disent que c'est l'un des rares endroits où l'on peut vraiment courir, malgré la surpopulation de notre école. Il s'agit d'un bon investissement qui a permis de mettre en place un véritable espace de

psychomotricité pour que les enfants se défoulent pendant les récréations ! Il semblerait, par contre, qu'ils ne l'appellent plus « parcours », même après les efforts que nous avons faits pour que les enfants puissent à nouveau en faire le tour. Au lieu de cela, à cause des deux « cabanes » que nous avons installées, recouvertes de nouvelles poignées d'escalade, et autres équipements d'escalade réparés, les élèves du primaire appellent maintenant ce terrain de jeu plaine d'« escalade ». Bel exemple de sentiment d'appropriation par la communauté scolaire que d'avoir donné eux-mêmes un nom à cet espace !

Nouveau cette année...

Nouvelle année, nouveaux directeurs adjoints d'école

Le groupe de travail « *Community Building* » s'est mobilisé pour créer un événement de *networking* « vins et fromages » à l'issue des premières réunions des Conseils d'éducation secondaire et primaire de la rentrée 2016. Il s'agissait de la première occasion formelle de rencontrer les nouveaux directeurs adjoints, M. Roesen (pour le secondaire) et M. Longo (pour le primaire). Cet événement a envoyé un message clair aux nouveaux directeurs adjoints : les parents aimeraient une relation de travail constructive et amicale avec les enseignants et la direction de l'école. M^{me} Ruiz Esturla, la directrice, a également pris le temps d'y assister. Cette atmosphère a ouvert la voie à une bonne coopération et à une confiance accrue, qui a bénéficié à d'autres projets, comme l'Arbre de la paix (voir ci-dessous).

Coopération avec le Comité des élèves (CdE) et... sweat-shirts !

Le groupe de travail « *Community building* » a renforcé et amélioré en 2016-2017 les relations entre l'APEEE (Association des parents) et le CdE en organisant une réunion avec ce dernier au début de l'année scolaire. Il a mis en lumière certains de leurs points de vue et préoccupations, faisant suite à la coopération développée au cours de l'année précédente. Le groupe de travail « *Community Building* » a continué de vendre des sweat-shirts «1958» durant l'année scolaire 2016-2017. En ciblant les nouveaux parents d'enfants de maternelle en septembre et en vendant près de 100 sweat-shirts aux parents d'enfants de primaire lors de la journée pédagogique parents-enseignants de novembre. Les bénéficiaires soutiendront les projets de valeur du CdE — les fonds réservés à cette fin s'élèvent actuellement à près de 2 500 €. Mais cette année scolaire, le « *Community Building* » a pris la décision stratégique de ne pas vendre de sweat-shirts en raison de la vente par le CdE de sweat-shirts avec un nouveau design lors de la Fête de l'Ecole. Cette année scolaire, le nouveau président du CdE a déjà manifesté son intérêt à coopérer avec l'APEEE, promesse d'une bonne année pour les initiatives communes qui pourraient aller au-delà des sweat-shirts ! Et il y aura assurément une nouvelle série de sweat-shirts pour tout le monde afin de célébrer le 60^e anniversaire de l'école.

L'Arbre de la paix

À l'été 2016, les parents et les enseignants ont beaucoup réfléchi à la manière de mettre en œuvre l'idée de planter un « Arbre de la paix » dans l'espace vert inutilisé qui se trouve au milieu de la cour devant le bâtiment Platon. Non seulement cet arbre constituerait un symbole positif que les élèves pourraient associer à l'école et voir grandir au fil des ans, et qui fleurirait à chaque printemps au cours des prochaines années. Non

seulement les enfants apprendraient des choses au sujet de la paix, des arbres, et du vivre ensemble. Mais ce projet visait également à rassembler différents acteurs au sein de la communauté scolaire pour leur permettre de coopérer d'une manière encore inédite. M^{me} Staffe, coordinatrice d'art en primaire, a mobilisé les enseignants pour mener à bien un solide programme pédagogique. En effet, les enfants ont participé au processus mis en place pour choisir le type d'arbre, la direction et l'administration de l'école ont approuvé tous les détails pratiques et le projet a finalement pu être concrétisé au printemps 2017. Des enfants de tous les niveaux de primaire ont participé au baptême de l'arbre et ont chanté autour de lui, réalisé des dessins d'arbres qui ont été exposés tout autour du bâtiment Platon, et exprimé en parlant avec M. Longo, directeur adjoint, ce que cet arbre représente pour eux, tout ceci sous le regard curieux et approuvateur des élèves du secondaire qui les regardaient depuis les fenêtres de leurs salles de classe !

Des ensembles musicaux, notamment la chorale du primaire et l'orchestre de chambre, ont également participé aux célébrations. Cette manifestation et toute sa préparation n'ont pas seulement été belles mais, comme l'a résumé M^{me} Staffe au mois d'octobre devant le Conseil d'éducation, ce projet a également suscité des coopérations entre élèves de primaire et de secondaire, entre les cours d'art et ceux de musique, et entre sections, ce dont personne n'avait encore jamais fait l'expérience auparavant. Et maintenant qu'un précédent a eu lieu, la porte est ouverte à ce type de coopération à l'avenir.

St Nicolas au Fabiola

La fête de Saint Nicolas a fourni à l'APEEE une occasion supplémentaire d'aider la communauté scolaire à faire son devoir vis-à-vis des enfants. Le budget de l'école pour l'année 2016-2017 ne pouvait, en raison du déménagement de Berkendael vers Fabiola, couvrir la traditionnelle visite du vieil homme en manteau rouge aux enfants de la maternelle. Les enseignants de maternelle et le nouveau directeur adjoint ont trouvé une solution en demandant l'aide de l'APEEE, à travers le groupe de travail « *Community Building* ». Ce fut la première dépense de ce groupe de travail, consacrée exclusivement aux enfants de maternelle, et justifiée en tant qu'activité extra-scolaire destinée à aider les enfants à aimer leur école. Dans le même temps, cela a constitué un précédent consistant à soutenir les initiatives des professeurs et nous espérons que d'autres enseignants nous feront des propositions traduisant leur bonne volonté envers l'école en véritables projets.

Le groupe de travail « *Community Building* » s'est fixé pour objectif en 2017-2018 de mettre en place de meilleurs processus, qui encourageraient toute personne inspirée au sein de la communauté scolaire à mener à bien des projets qui seront motivants pour tous, ou pour beaucoup d'entre nous. Nous restons à l'affût de nouveaux projets et contributions aux infrastructures qui constitueront un plus pour l'école. Nous espérons qu'au fur et à mesure que nos activités, et les opportunités que nous offrons, se feront connaître, les élèves, les enseignants, les parents et le personnel de la communauté scolaire s'investiront de plus en plus à l'avenir. Nous serions ravis d'accueillir davantage de parents au sein du groupe de travail « *Community Building* » pour catalyser le cycle d'inspiration et de réalisation !



Esther PROFICZ
Secrétaire de l'APEEE

Fête de l'école 2017

Beau succès pour cette fête de l'école 2017 !

L'inscription obligatoire pour accéder au site de l'école a permis de compter près de 6 000 participants pour ce samedi 13 mai 2017.

Jeunes et moins-jeunes ont trouvé leur bonheur autour de presque 80 stands, parmi lesquels :

- Des animations et des jeux (*Barefoot path*, jeux en lien avec la nature, la maison hantée, le labyrinthe, jeux en bois géants, châteaux gonflables, poneys, ...).
- Les incontournables tournois de foot et autres sports : volley-ball, échecs, basket, badminton, mini trampoline, ...
- La nourriture internationale variée et délicieuse : Wiener Cafe, hot dog, sucettes maison, smoothies, *English tea room*, paëlla, vins et fromages français, cuisine hongroise, italienne, polonaise, slovène, croate,...
- L'exposition en divers lieux des œuvres des enfants, réalisées en classe ou au périscolaire Césame.
- Les stands bibliothèques et l'ouverture du FabLab.
- Les performances musicales et artistiques : Djembe *Drum Workshop*, hip-hop, disco, jazz..., concerts de l'orchestre, des chorales, du *Big band*, du *Talent show*...
- Les stands au profit d'œuvres caritatives et/ou de l'école : Zambie, Comité des élèves, Mini entreprise, « You&Me ».
- Etc.

L'objectif de cette journée de fête a été de rassembler la communauté scolaire autour d'activités joyeuses et ludiques. Certaines activités sont gratuites, d'autres sont payantes.

Chaque fête de l'école engendre dès lors un bénéfice. Celui-ci est utilisé pour financer des projets pour les élèves, en collaboration avec l'école.

Les recettes des deux fêtes de l'école précédentes ont été utilisées ainsi, sur les années scolaires 2015-2016 et 2016-2017 :

- Subvention de l'orchestre de l'école : 1480 €.
- Prévention drogue, alcool et tabac au sein de l'école secondaire : 1 756 €. Ces interventions sont financées à hauteur de 50 % par l'APEEE et de 50 % par l'école.
- Ateliers basés sur les principes du *Mindfulness*, dans 43 classes de maternelle et primaire (sur base de volontariat des enseignants), mais également des ateliers de gestion du stress en 4^{ème} et 5^{ème} secondaire : 6 044 €. L'APEEE participe à environ 25 % du coût de ces ateliers, l'école ayant pris en charge les 75 % restants.
- Equipement de l'école : subventions de 4 900 € pour le FabLab et de 4 000 € pour la plaine de jeux de l'école primaire.
- Projets de *Community building* : 2 000 €, pour l'Arbre de paix et la fête de Saint-Nicolas en maternelle.

Il reste un solde non utilisé de 7 603,57 € de la fête 2015.

La fête 2017 a rapporté 19 403,61 €. Ces recettes permettront à nouveau de financer des projets pour les enfants de l'école. Ces projets peuvent être présentés à l'APEEE, via le secrétariat. Ils seront étudiés par les groupes de travail « *Community building* » et/ou « Bien-être des enfants », avant d'être soumis au comité financier (qui donne un avis) et au Conseil d'administration qui votera pour ou contre.

**L'Association
des Parents d'Élèves
au-delà de l'école**



Pere MOLES PALLEJA
Président de l'APEEE

Interparents

Interparents se réunit généralement quatre fois par an, deux fois avant les réunions du Comité Pédagogique Mixte en octobre et en février, à Bruxelles et deux fois avant les réunions du Conseil Supérieur, en décembre et en avril, en dehors de Bruxelles (à Alicante et à Karlsruhe cette année).

Interparents suit de près tous les dossiers pédagogiques et participe aux différents groupes de travail pédagogiques organisés par l'OSGES.

Bruxelles I a toujours été très impliqué dans la représentation d'Interparents dans les différents groupes de travail. Kathryn Mathe a représenté Interparents au sein du Comité Pédagogique Mixte, du groupe de travail sur la réforme pédagogique et du groupe de travail ITC. Pere Moles a participé au Comité budgétaire, au groupe de travail sur la Réforme pédagogique et à l'Observatoire du Bac. Sven Matzke a représenté Interparents dans le *Educational Support WG* (groupe de soutien à l'éducation).

Cette année, Interparents a mis en place une plateforme de soutien en ligne pour les examens du Bac afin de centraliser toutes les remarques des parents et des étudiants. La plateforme a été très appréciée. L'appui d'Interparents a été mentionné par le président du Bac dans son rapport annuel.

2016-2017 était une année d'adieu pour Interparents.

L'une des écoles européennes, Culham, a été fermée cet été 2017 et est remplacée par une école européenne accréditée.

Sarah Conyers-Barber, la présidente (de l'école de Bruxelles IV) a annoncé en juin qu'elle quitterait la présidence à la fin du mois de novembre, pour des raisons personnelles. Un nouveau président (Pere Moles de Bruxelles I) a été élu président.

Pendant la présidence de Sarah, Interparents est devenu un partenaire respecté dans le système des écoles européennes. Je tiens à la remercier pour tout son enthousiasme et son engagement pendant ces quatre années.



Kathryn MATHÉ
Membres du CA de l'APEEE

Politique d'inscription de l'Autorité Centrale des Inscriptions (ACI)

Résultats de la politique d'inscription 2017-2018 (décembre 2016)

La population totale des quatre écoles de Bruxelles est actuellement de 12 715 élèves (contre 12 331 l'an dernier). La capacité de ces quatre écoles, l'annexe de Berkendael comprise, est de 12 450 places. Par conséquent, depuis 2015, les écoles européennes ne sont plus en mesure de garantir une place à tous les enfants de catégorie I à Bruxelles.

Cette année, la population totale des quatre écoles européennes de Bruxelles a augmenté de 384 enfants. Le site de Berkendael a accepté plus de 150 nouveaux élèves, mais près de 240 enfants supplémentaires ont dû être inscrits dans les quatre écoles existantes, dont 87 élèves supplémentaires à Uccle. La surpopulation semble donc devoir se poursuivre en attendant la cinquième école toujours aussi incertaine, actuellement proposée pour occuper l'ancien site de l'OTAN à Evere. Il est peu probable que cette cinquième école soit terminée avant 2021.

Malgré la croissance constante de la population, le processus d'inscription lui-même s'est relativement bien passé, et plusieurs écoles, dont Uccle, sont parvenues à réduire le nombre de classes (quitte à avoir des classes plus chargées). Les trois nouvelles sections ouvertes l'an dernier restent toutes petites. La section estonienne de Laeken compte 15 enfants, tandis que les sections lettone et slovaque de Berkendael ont inscrit à elles deux 12 élèves. L'école de Berkendael accueille pour l'instant 327 élèves, pour une capacité de 1000 places. La section francophone compte 265 élèves, et 50 enfants ont été inscrits dans des classes satellites allemandes temporairement hébergées à Berkendael. Concernant l'ensemble de la structure, les inscriptions se caractérisent par trois évolutions :

- L'ampleur très limitée des trois nouvelles sections linguistiques (SK, LV, EE) qui ne sont pas parvenues à diminuer la pression sur les écoles existantes et les sections des langues véhiculaires.
- La croissance des sections linguistiques qui ont suivi l'élargissement (PL, CZ, HU, LT, BG, RO) et qui continuent à s'enraciner.

- Une demande en augmentation constante de places en section francophone, qui menace de renverser l'équilibre multiculturel de nos écoles, en particulier à Laeken et à Berkendael.

La situation actuelle des quatre écoles de Bruxelles est la suivante:

- **L'école européenne de Bruxelles I – Uccle**

Capacité : 3 100 – Population : 3 440 (+87) élèves au 22 septembre 2017

Uccle continue à voir grandir la section polonaise, bien que le rythme de sa croissance ait ralenti. Un certain nombre d'élèves SWALS slovènes ont également été inscrits cette année, et pour la première fois, les chiffres indiquent qu'il faudra créer à terme une section slovène. La section francophone représente actuellement 32% de la population de l'école d'Uccle.

- **L'école européenne de Bruxelles I – Berkendael**

Capacité : 1 000 – Population : 327 (+158) élèves au 22 septembre 2017

Berkendael reste un site sous-utilisé — malgré l'ouverture de plusieurs nouvelles classes et de niveaux supplémentaires. Pour remplir l'école et remédier à la surpopulation, tous les niveaux de primaire ont été ouverts aux inscriptions pour les classes lettones et slovaques. Malheureusement, il y a eu très peu de demandes, et en fin de compte, seules une classe de maternelle (Mat) et une classe de P1 ont été créées. Les élèves francophones représentent une écrasante majorité, soit 81% des élèves de Berkendael.

- **L'école européenne de Bruxelles II**

Capacité : 2 850 - Population: 3 095 (+34) élèves au 22 septembre 2017

Woluwe reste surpeuplée, même si elle l'est moins qu'Uccle et Ixelles. Le nombre de classes créées cette année a légèrement reculé. La section lettone va désormais jusqu'en S3 cette année. Woluwe continue à souffrir de sa structure globale, qui rend les inscriptions difficiles à prévoir ou à contrôler.

- **L'école européenne de Bruxelles III**

Capacité : 2 600 – Population : 3 071 (+31) élèves au 22 septembre 2017

Ixelles dépasse sa capacité de plus de 450 élèves et reste la plus surpeuplée des quatre écoles. L'on espérait que l'ouverture de la section slovaque à Berkendael pourrait réduire cette surpopulation, mais cela n'a pas été le cas. C'est la première année que la section CZ atteint le Bac. Ixelles présente une structure équilibrée entre les sections, ce qui soutient le futur contrôle de population.

- **L'école européenne de Bruxelles IV**

Capacité : 2 800 – Population : 2 782 (+74) élèves au 22 septembre 2017

Avec une augmentation de 74 élèves, Laeken a presque atteint sa capacité totale, alors que plusieurs niveaux n'ont pas encore été ouverts et auront besoin d'être hébergés dans l'école. Les premiers élèves NL de Laeken vont passer le Bac cette année. Les sections roumaines et bulgares sont ouvertes respectivement jusqu'en P5 et S1. La section estonienne est ouverte jusqu'en P1. La section francophone représente toujours près de

50% du total de la population scolaire, et le primaire en particulier dépasse les capacités prévues.

**L'Association
des Parents d'Élèves
Les Services**



Mariona Sero, Laurence Avila

et Agnes, Alessandra, Claire, Helena, Imola, Judith, Laura, Luisella, Marie, Mariyana, Maud, Pilar, Yolande, Gabriella, Michela, Lourdes, Paolo, H el ene et Maria

Eur eka, Service des objets trouv es

En cette ann ee scolaire, les mesures de s ecurit e mises en place l'ann ee pr ec edente ont continu e  a  tre appliqu ees et ont oblig e quelques changements dans les habitudes pour faciliter la r ecup eration des affaires par les enfants.

Nous travaillons en collaboration avec l' cole pour trouver la mani ere la plus souple d'aider les enfants   r ecup erer leurs affaires et aussi pour  viter qu'ils les perdent.

Cette ann ee, du fait de la r eouverture du b atiment **Fabiola**, nous avons eu l'arriv ee des plus petits, maternelle et 1^{ re} primaire. L'aide des professeurs et des surveillants de ces classes-l a a  t e indispensable.

- Nous avons plac e une caisse au FABIOLA pour les affaires perdues, o u les parents peuvent demander d'acc eder quand ils viennent d eposer ou chercher leurs enfants.
- Comme il est difficile pour les plus petits de reconna tre leurs affaires, il est tr es important de marquer les v etements non seulement de leur nom mais aussi de leur classe et de la section dans laquelle ils se trouvent.
- Apr es chaque trimestre, les affaires sans nom, ou bien avec un pr enom mais sans mention de classe et section, arrivent   Eur eka et sont rang ees et class ees. Elles sont ajout ees   la liste, mise   jour chaque semaine ou apparaissent sur la vid eo avec la mention Fabiola.

En primaire

- Nous avons b en fici e pendant l'ann ee de la collaboration des professeurs et surveillants de la cour de r ecr eation qui ont rappel e aux enfants de se rendre   Eur eka, o u bien de leur expliquer en quoi consiste notre service. Pendant l'ann ee plusieurs classes ont rendu visite au local afin de le d ecouvrir et de pouvoir r ecup erer leurs affaires.

- Aider les enfants à marquer le nom sur leurs affaires et leur faire signer la liste quand ils les récupèrent est important pour leur enseigner à être responsables de celles-ci.

Mesures déjà mises en place et pour lesquelles nous avons constaté le succès :

- **Profiter du permis d'accès des parents à l'école pour faire des ouvertures exceptionnelles** : Fête de l'École, réunions de début année scolaire, journée des bulletins, départ et arrivées des Classes Vertes, Classes de Mer,...
- L'envoi de la liste et des vidéos est déjà régulier : minimum 1 fois par mois et si nécessaire en fin et début d'année juin/septembre, on peut enregistrer deux vidéos et publier deux listes. **On constate que la semaine où l'on envoie par email aux parents la liste avec les affaires marquées et le lien avec la vidéo postée sur la page web Eurêka du site de l'APEEE, le taux de récupération a doublé.**
- Nous avons **avancé l'horaire d'ouverture du local de 15 minutes** pour nous adapter aux nouveaux horaires de la cantine du fait de la mise en place du self-service et des activités périscolaires à midi.

En secondaire

- Mise en place d'affiches d'information des horaires d'Eureka avec un code QR des vidéos aux endroits visibles de l'école comme la cantine, les locaux des casiers, les salles de gym ... afin que les élèves soient au courant de l'endroit et des horaires où ils peuvent récupérer leurs affaires.
- À la fin de l'année, avec l'aide d'un groupe d'élèves et de professeurs, nous avons pu récupérer les affaires que restaient oubliées dans les classes.

Eurêka en chiffres

3 547 affaires ont été ramassées à l'école durant cette année 2016-2017. Ce qui représente **une augmentation de près de 500 affaires (15%)** par rapport à l'année précédente. **Pour 1 574 affaires récupérées il est à noter une augmentation du 22%**, ce qui fait un taux de récupération finale de **44,38 %**.

Il faut tenir en compte de l'augmentation du nombre d'élèves à l'école par rapport à l'année précédente (environ 7%), et malgré le fait qu'il y a eu plus d'affaires perdues, la récupération a augmenté (22%), cela nous encourage à poursuivre notre collaboration indispensable avec les professeurs. Il faut aussi signaler que nos ouvertures exceptionnelles ont eu beaucoup de succès auprès des parents.

Les bénéficiaires qui ont reçu nos dons sont :

En Janvier la [Croix Rouge](#) a reçu des affaires chaudes et surtout des sacs de bonnets, écharpes et gants.

Au Project [Zambie](#), en collaboration avec l'école, Mme Thomas et les élèves de 6^{ème} secondaire qui participent du projet.

[La Cité Joyeuse - Le foyer des orphelins](#), à Molenbeek : ce centre accueille des enfants orphelins, handicapés, ou vivant une situation familiale difficile. C'est Leila Chahret, professeur de sport à l'EEB1, qui se charge chaque année d'être l'intermédiaire avec cette association et nous l'en remercions vivement.

[L'infirmier](#) de l'école, qui a toujours besoin de vêtements de rechange.

Pour l'année 2017-2018 qui commence, la collaboration indispensable avec l'école continue, le temps doux de ce début d'année n'aide pas, frais le matin et chaud à midi, les entrées d'affaires perdues ont doublé. Mais nous avons commencé à renforcer notre service avec l'arrivée de nouveaux bénévoles (5), nos liens avec les professeurs, les surveillants ; tout le monde est impliqué.

Nous remercions enfin tout spécialement Mme Esther Proficz, secrétaire de l'APEEE, Mme April Catanan, secrétaire de l'école primaire et Mr Jean-François Deraedt, conseiller de la « vie scolaire » en secondaire, pour leur aide et auprès de qui Eurêka trouve toujours un soutien.

Mails de remerciements reçus

Madame,

C'est avec un réel plaisir que nous avons reçu votre don de vêtements qui seront redistribués à nos enfants.

Par la présente, nous tenons à vous exprimer nos plus vifs remerciements pour votre générosité. Soyez assurée que votre soutien nous est très précieux. Nous sommes très touchés de l'intérêt que vous portez à notre institution.

Nous vous souhaitons également de très bonnes fêtes et vous transmettons nos meilleurs vœux pour l'année 2017.

Recevez, Madame, l'assurance de nos sentiments les meilleurs.

Sophia W.

Economat. La Cité Joyeuse Asbl. – 23/12/2016



Bonjour,

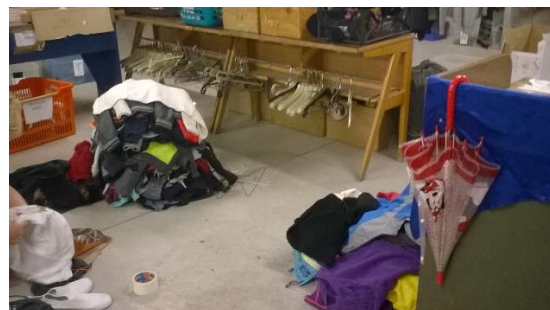
Nous avons bien réceptionné, à ce jour, des sacs de vêtements de votre école.

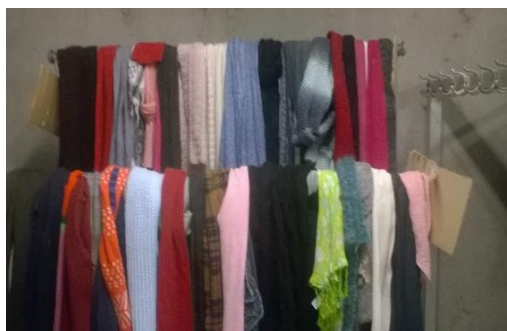
Nous vous en remercions.

Ils profiteront à nos bénéficiaires.

Bien à vous.

Eurêka en photos





Njeri Kimani et Rachel Senior
(section EN)

Ariane Bourcieu, Elisabeth
Peters (section FR)

Cristina Morte (section ES)

Irene Bonvissuto (section IT)

et les autres parents bénévoles

Bourse aux livres

Bourse aux livres 2017

La bourse aux livres d'occasion de l'école s'est tenue comme à son habitude dans la cafétéria S1-2-3 fin juin et début juillet, chaque section linguistique organisant son propre stand.

Si votre section linguistique n'est pas représentée et si vous souhaitez tenir un stand pour celle-ci, merci de prendre contact avec le secrétariat de l'APEEE (info@apeee-bxl1.be). Vous pourrez compter sur l'aide des « anciennes » de la bourse aux livres pour l'organisation pratique.

Bourse aux livres de la section anglophone

La vente de livres cette année fut encore un succès avec plus de **300** livres vendus. Ceci signifie que nous avons plus de 300 € pour nos bibliothèques de secondaire.

En résumé les ventes de livres en juin n'ont pas dépassé les 80 livres par jour. Avec l'accès à l'école désormais réduit pour les parents, les élèves n'étaient manifestement pas au courant de la vente. Une des raisons a pu être que cette année la cafétéria S1-3 est cachée derrière des vitres couvertes d'un film opaque et que les activités qui ont lieu derrière ces vitres sont invisibles. Le dernier jour de classe, le 7 juillet, les tables ont été installées à l'extérieur dans le cercle devant le bâtiment Platon et ceci a clairement attiré l'attention. Nous avons reçu plus de livres à vendre des élèves de S7 qui quittaient l'école et nous avons pu vendre plus de 100 livres. Par ailleurs, pratiquement aucun des parents de P5 n'a pu nous rendre visite lors de leur passage rapide pour récupérer les bulletins.

Ceci peut cependant expliquer les résultats inattendus de la vente impromptue du 14 septembre. Beaucoup d'élèves nouvellement arrivés en 1^{ère} secondaire ont acheté des manuels, surtout des livres de sciences et de Langue I. J'examinerai de près ces éléments lorsque je préparerai la prochaine édition en juin de l'année prochaine.

La vente de livres a plus de 10 ans et reste une option populaire pour acquérir des livres de classe. Je remercie l'administration de l'école, et en particulier Esther Proficz, secrétaire de l'APEEE, pour son aide pour ma première année en tant qu'organisatrice. Je rends également hommage à mon prédécesseur Rachel Senior pour le succès de ce projet, qui faisait partie de son travail au sens large au profit de la section EN. Elle a transmis un projet prospère et j'espère que je pourrai l'honorer.

Je souhaite également remercier les parents et les élèves qui continuent à utiliser ce service fondé sur le bénévolat. La section EN est fière de contribuer au recyclage des livres de classes, à la levée de fonds pour les bibliothèques, et, quand les parents peuvent venir, à l'échange d'idées avant les vacances. Je cherche à ce stade des parents bénévoles intéressés pour tenir le stand avec moi l'année prochaine, dans la perspective de reprendre le flambeau après 2018. Comme certains d'entre vous le savent, mon enfant est en S6 donc mon temps à l'école approche de la fin. Maintenons s'il-vous-plaît cette grande tradition !

J'espère que votre année scolaire se passe bien. N'hésitez pas à m'envoyer un email (via le secrétariat) si vous avez quelque question ou proposition à faire.

Bien à vous,

Njeri Kimani, représentante de la section EN et organisatrice de la vente de livres EN

Bourse aux livres de la section francophone

Pour rappel, la vente a lieu principalement fin juin/début juillet. Le principe est simple : chaque élève peut apporter ses anciens livres qui figurent dans [la liste](#) pour l'année suivante. Ils seront alors proposés à la vente à 50 % du prix Amazon (argent reversé plus tard au vendeur) plus 1 euro pour les bibliothèques de notre école.

Cette année 2017, la bourse aux livres de la section francophone a permis le recyclage de près de **200** livres scolaires.

Le nombre de participants et de livres vendus est resté stable par rapport à l'an dernier, mais une bonne partie du stock de livres de la bourse aux livres a aussi pu être vendu, ce qui a augmenté la recette de près de 60%.

Nous allons ainsi pouvoir faire un don important aux deux bibliothèques du secondaire qui se partageront la somme de 500 euros.

Nous remercions à nouveau les parents bénévoles qui sont venus nous aider sur le stand, ainsi que Mme Verbist, la secrétaire de M. Roesen, et Mme Vossen, la bibliothécaire des S4-S7, pour leur aide précieuse.

Merci également à M. Roesen d'avoir accepté la tenue de ventes supplémentaires à la rentrée, à la fois pour les nouveaux élèves et leurs parents lors de la journée de visite de l'école, et pour tous les élèves une semaine après la rentrée scolaire.

C'est un mode de fonctionnement qui est profitable à tous et nous espérons pouvoir à nouveau faire de même en 2018.

Ariane Bourcieu et Elisabeth Peters, parents bénévoles de la section FR

Bourse aux livres de la section espagnole

L'échange de livres d'occasion espagnols a été meilleur cette année que l'année dernière. Il s'agissait de notre deuxième année et les parents se rendent de plus en plus compte de la possibilité d'échanger des livres gratuitement. Les livres de primaire et de secondaire peuvent être échangés, y compris des livres de langue II, langue III, des dictionnaires, des cartes, des romans etc.

Cristina Morte, parent bénévole de la section ES.

Bourse aux livres de la section italienne

120 livres ont été vendus au total, ce qui représente un volume beaucoup plus important que les années précédentes (même s'il nous reste toujours des livres disponibles parce que le nombre de livres apportés à la bourse pour être vendus est bien plus important).

Les élèves se sont bien mobilisés, surtout ceux de S4-S5-S6. Malheureusement, nous avons eu des difficultés à récupérer les livres des élèves de S6-S7 parce que la plupart des élèves étaient encore en train de passer les examens du Bac durant les jours de la bourse aux livres. Nous avons remarqué, une fois de plus, la nécessité de mieux faire passer les informations concernant la bourse aux livres aux parents des élèves les plus jeunes (S1-S3). En effet, nous n'avons vendu que quelques livres pour ces niveaux alors que nous avons un grand nombre d'exemplaires de chacun de leurs manuels. Par contre, nous sommes heureux que les professeurs se réfèrent eux-mêmes à la bourse aux livres pour aider les nouveaux élèves ou ceux qui n'ont toujours pas de livres à la rentrée.

Un grand merci aux sympathiques parents bénévoles qui sont venus nous aider sur le stand, et à Mme Vossen, la bibliothécaire des S4-S7 pour son aide à clarifier dans la bonne humeur tous les doutes sur la liste des livres.

Grâce à la contribution d'un euro par livre, et en accord avec Mme Vossen, nous allons pouvoir offrir à la bibliothèque, cette année aussi, de petits dictionnaires d'italien pour les « langue 3 » et autres débutants.

Irene Bonvissuto, parent bénévole de la section IT



Pascale De Smedt
Coordinatrice APEEE Services

APEEE Services

Cette année 2016/2017 a été une année de mise en place pour amorcer les changements de 2017/2018 : effectif des équipes, nouvelle communication, lancement du projet informatique pour un nouveau site d'inscription en ligne, travaux de rénovation des locaux d'activités périscolaires dans le bâtiment Pré-Vert, etc.

Au vu du nombre croissant d'élèves et de notre implication sur le site de Berkendael, nous avons notamment dû élargir nos équipes. La recherche de nouveaux candidats s'est effectuée cette année afin de permettre la mise en place des équipes dès septembre 2017.

Les différents services cherchent en permanence à satisfaire au mieux les besoins des enfants.



Zoltan KRASZNAI
Président du Comité Transport

Transport

Les élèves de l'école européenne de Bruxelles I étaient répartis sur 2 sites. Le site d'Uccle accueillait les élèves de secondaire, de primaire (P1, 2, 3, 4, 5) et de maternelle. Le site de Berkendael accueillait les élèves de maternelle et de primaire (P1-2-3-4). Le réseau de transport de l'École européenne d'Uccle reste donc très complexe de par l'organisation du double service Uccle & Berkendael. Le retour des élèves vers le site d'Uccle et la réouverture du bâtiment Fabiola sont devenus une réalité.

Bus

De ce fait, il fallait gérer un nombre de bus plus important soit une flotte de **61 bus** le matin et **65 bus** l'après-midi. Cette flotte de bus provient de 20 compagnies d'autocaristes différentes. La politique du service de Transport étant de diversifier les compagnies afin d'obtenir de meilleures offres et d'éviter une situation de «monopole».

Pour le site de Berkendael, les enfants sont déposés et repris dans l'enceinte de l'école.

Pour le site d'Uccle, les enfants sont déposés devant l'école et repris dans l'enceinte de l'école pour 95% des bus.

L'intégration des enfants de maternelle et de 1^{ère} primaire en provenance de Berkendael a posé beaucoup de soucis à cause de l'adaptation à un site scolaire de très grande taille.

Personnel

La gestion quotidienne du service Transport est assurée par 6 personnes d'une grande efficacité et diligence.

- Frédéric Herinckx, gérant – temps plein
- Carine Decostre, assistante – temps partiel 24 h
- Agnès Laurent, assistante (Berkendael & Uccle) – temps partiel 32 h
- Nathalie Moraitis, assistante – temps partiel 23 h

Le service faisait appel à une équipe de 7 surveillants adultes pour encadrer les élèves de Berkendael (maternelle et primaire) et une autre équipe de 25 surveillants adultes pour encadrer les élèves d'Uccle lors du retour du vendredi à 13h20.

Le Comité de Transport est composé de quatre parents d'élèves utilisant le transport de l'école (bénévoles), dont son président :

- Zoltan Krasznai, président du service transport
- Gilbert Luciani, président de l'APEEE Services
- Ivo Schmidt, membre
- Thomas Elsner, membre

Elèves

Plus ou moins 2.700 élèves se rendaient à l'école en transport scolaire durant l'année scolaire 2016/2017.

Comme cela a toujours été suggéré par le Service de Transport, de nombreux parents de petits élèves de maternelle accompagnent eux-mêmes leurs enfants à l'école les premiers jours, évitant ainsi les éventuels désagréments (élèves qui ne trouvent pas leur bus, etc.).

Nous organisons comme chaque année une formation sécurité bus et évacuation bus. Toutes les classes de primaire et de maternelle reçoivent cette formation ainsi qu'un exercice pratique dans les bus, soit 61 classes. La même formation est donnée aux surveillants de bus.

Abonnement

Le prix annuel de l'abonnement scolaire avait été fixé, pour l'année 2016/2017, à 1 335 € payables en trois fois (570 € - 430 € - 335 €). Une réduction du prix a été appliquée durant la seconde moitié de l'année scolaire.

Près de 85 à 90 % des abonnements sont payés par les diverses institutions européennes. Le service transport leur facture donc chaque trimestre les abonnements à payer.

Pour les autres 10 à 15 %, ce sont les parents ou autres qui doivent s'acquitter chaque trimestre du montant de l'abonnement.

Rentrée 2017

La rentrée scolaire 2017/2018 a été difficile de par la quantité encore croissante du nombre d'enfants dans les bus (2 950) et donc du nombre accru de bus.

Comme à chaque rentrée scolaire, nous avons reçu de la part de plusieurs parents des demandes de changement d'arrêt ou des propositions de nouveaux arrêts. Ces demandes ont été analysées au cours d'un Comité de gestion du Transport (composé du personnel de l'ASBL APEEE Services Transport et des parents membres du Comité de gestion du Transport). Dans la mesure du possible, et pour autant que les demandes de changements soient raisonnables et réalisables, nous essayons de leur donner une réponse positive.

Le comité du Transport remercie les parents pour leur confiance envers le service de transport et pour leurs messages d'encouragements.



Ariane BOURCIEU
Elisabeth PETERS
Teresa FERNANDEZ-GIL
Véronique LESOILE
Membres du Comité
cantine

Cantine

1. **Fin de la gestion** de la cantine de Berkendael et réouverture en septembre 2016 de la cantine Fabiola pour les élèves de maternelle et de 1^{ère} primaire.
2. **Elèves de 4^{ème} et 5^{ème} primaire** : les élèves de **P4 et P5** qui vont à la cantine sont très nombreux et 1 seul enseignant accompagnait 2 classes, ce qui causait beaucoup d'attente et des problèmes de discipline. Les élèves étaient assez difficiles à gérer pendant leur passage : bruit, désordre, actes incivils... Un groupe de travail a été créé (composé de parents, de représentants de l'école et de l'équipe cantine) pour trouver des solutions. Progressivement les choses s'améliorent, notamment grâce à l'octroi par l'école d'un surveillant (un enseignant) par classe pendant le repas.
3. **Clôture du chantier du self-service** : la réception définitive du projet a eu lieu au mois d'octobre 2016. A partir de cette date l'école est devenue responsable de l'entretien des nouvelles lignes. A cet égard celle-ci a décidé de faire appel à une société de maintenance pour le nouveau matériel du self-service.
4. **Renouvellement de la vaisselle** : un groupe de travail composé de quelques parents de l'APEEE a été mis sur pied pour remédier au problème de casse de la vaisselle par les enfants de P2 et P3. De nouvelles assiettes plus résistantes et plus légères ont été achetées.
5. **Retour du gaz en janvier 2017** : après la privation de gaz durant 1 an et demi, la cantine peut enfin proposer les 2 plats chauds promis lors de la création du self-service. La cantine propose maintenant :
 - 1 hors-d'œuvre parmi 4 choix
 - 1 potage du jour
 - 1 plat chaud au choix : 1 plat avec viande et sa version végétarienne ou avec poisson
 - 1 dessert parmi 2 choix

Il y a toujours un *salad bar* avec des crudités et d'autres salades composées, ainsi que des assaisonnements.

Les enfants peuvent demander à être resservis du plat principal.

Le menu mensuel proposé au self-service est disponible sur le site internet de l'APEEE, page « [Menus](#) » de la cantine.

Les allergènes y sont également indiqués.

6. **La Cantine n'a pas reçu de budget de l'école en 2017** pour l'achat de gros matériel de cuisine.
7. Une demande de l'APEEE Services auprès de la société NSI est en cours pour **remplacer le site d'inscription en ligne actuel.**

Quelques chiffres :

Nombre de repas servis (en moyenne par jour)

- Maternelles 215
- Primaires 1065
- Secondaires 1030

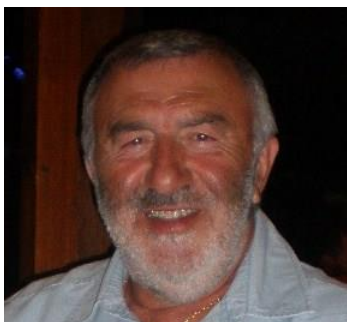
Cafétérias

Les deux cafétérias proposent tous les jours des viennoiseries, des sandwiches froids et snacks chauds, des salades, des fruits, du potage, ainsi que des boissons et divers snacks. La cafeteria des grands de secondaire offre aussi des produits préparés sur place, comme des salades de pâtes, des smoothies et une salade de fruits frais.

Notre équipe

Les parents qui, de façon bénévole, administrent le service Cantine pour la communauté scolaire sont Ariane Bourcieu, Teresa Fernandez-Gil, Véronique Lesoile, Gilbert Luciani et Elisabeth Peters.

Nous nous réunissons une fois par mois avec notre gérant, M. Dillen, Mme De Smedt, coordinatrice APEEE Services, et avec comme invités différents acteurs de la vie de l'école comme la direction, l'administration, les représentants des professeurs, les représentants des élèves, etc.



Gilbert LUCIANI
Président du Comité Césame

Césame

Les activités périscolaires et la natation

Pour cette rentrée 2016-2017, le bureau de Césame a cessé de prendre en charge l'organisation des activités périscolaires sur le site de Berkendael pour se consacrer entièrement à la gestion des activités sur le site d'Uccle.

Le nombre d'activités proposées a été augmenté dans la mesure des locaux disponibles et le périscolaire a pu malgré tout enregistrer un résultat bénéficiaire.

Le succès des activités périscolaires ne se dément pas tant pour les activités sportives que pour certaines activités artistiques ou scientifiques, ou encore les échecs, le théâtre, etc...

Nous avons accueilli chaque semaine grâce à une équipe d'une cinquantaine de moniteurs plus de 1 600 enfants dans les activités et répartis de la manière suivante : 720 enfants en 1^{ère} et 2^{ème} primaire, 600 enfants en 3^{ème}, 4^{ème} et 5^{ème} primaire et enfin 320 enfants en secondaire.

Pour la natation, la fermeture de la piscine de la VUB a entraîné une baisse du nombre d'inscrits (205 nageurs contre 320 en 2015-2016) et une baisse des cotisations. Nous avons en effet trouvé très peu de solutions alternatives pour maintenir l'ensemble de nos cours.

Concernant les différents évènements organisés au cours de l'année scolaire :

- Le concert de Noël organisé début décembre au Conservatoire royal de Bruxelles a connu un franc succès.
- Lors de la fête de l'école du 13 mai, nous avons mis en place un évènement musical et proposé en collaboration avec les organisateurs du *Talent Show* des animations tout au long de l'après-midi.
- Le festival théâtre s'est tenu sur une quinzaine de jours de la fin mai à la mi-juin. Les présentations théâtrales des élèves du secondaire ont d'ailleurs rencontré beaucoup de succès tant auprès des parents que des élèves.

Cette année encore, la fête de Césame a été annulée. Il était en effet compliqué d'organiser un tel évènement aussi peu de temps après la fête de l'école.

L'ESB équipe de natation

L'équipe de natation des écoles européennes à Bruxelles (ESB Octopus) a connu une saison fructueuse avec de bons résultats dans les différentes compétitions et dans l'organisation de la rencontre divisionnaire pour les équipes du Benelux. L'équipe a organisé plusieurs voyages à l'étranger pour participer à des compétitions et entreprendre des activités culturelles. C'est le *status quo* quant au nombre de nageurs, les nageurs plus âgés ont quitté à la fin de l'année, mais l'équipe a bien mené ses activités de promotion et de nouveaux nageurs sont venus les rejoindre.

Le comité des parents a soutenu efficacement l'équipe, grâce notamment à une situation financière saine. Lors de l'Assemblée générale du 10 octobre 2017, une réorganisation mineure du Comité a eu lieu afin d'en assurer une bonne gestion et de préparer l'organisation du championnat de la Ligue en 2019. Le Comité remercie les entraîneurs, les parents et Césame pour leur soutien sans faille à l'équipe et à ses nageurs.

L'Orchestre

L'orchestre accueille une cinquantaine de musiciens. Il est encadré par le chef d'orchestre Arman Simonian et son assistante Agnieszka Zywert. Outre les répétitions du vendredi, 2 stages ont été organisés : un weekend de répétitions en vue du traditionnel concert de Noël et un voyage d'une semaine à Malte durant les vacances de Pâques. L'orchestre a également donné plusieurs concerts en Belgique durant l'année.

L'orchestre de chambre et l'orchestre des cordes et des vents font maintenant partie intégrante du programme des prestations de l'orchestre symphonique.

Depuis septembre 2016, une nouvelle activité a été mise en place dans le cadre du périscolaire. Il s'agit de l'activité "orchestre rythmique" animée par Agnieszka Zywert. Les enfants de cette activité étaient aussi inclus dans la section de percussion pendant les concerts.

La Garderie

Suite au retour des enfants de maternelles et de 1ère primaire sur le site d'Uccle, Césame n'assure plus de garderie sur le site de Berkendael.

Le nombre d'enfants inscrits pour l'année scolaire 2016-2017 est sensiblement le même que l'année précédente. On note toutefois une répartition différente des inscriptions entre la garderie 13h et la garderie 16h. Cette dernière enregistre une vingtaine d'élèves en moins, ce qui explique la baisse du montant des cotisations perçues.

Les Casiers

Il y a eu 1 696 casiers utilisés par les élèves des sections secondaires, contre 1 681 l'année précédente, avec une dizaine de casiers disponibles. Un plus grand nombre de familles effectue les versements dans le délai imparti. Ceci facilite beaucoup la gestion du service.

Comme l'année précédente, dès la rentrée scolaire, les élèves de première secondaire ont obtenu leur clé de casier. Et toutes les demandes de casier ont été satisfaites. Le remplacement des armoires de casiers vétustes a été poursuivi ; quinze armoires ont été installées en remplacement des armoires du hall extérieur du bâtiment Platon. Ce qui correspond à un peu plus de 10% de l'ensemble des casiers.



Margarita SAVOVA-PEYREBRUNE
Parent bénévole et coordinatrice périscolaire

Périscolaire à Berkendael

Activités périscolaires à Berkendael - un défi relevé avec succès !

Quand en mai 2016 est annoncé que Berkendael n'aura pas d'activités périscolaires, un petit groupe de parents-bénévoles inexpérimentés décide de relever le défi, chaleureusement accueillis au sein de l'APEEE qui n'a pas peur de se lancer dans l'aventure.

Une collaboration exceptionnelle voit le jour, avec le soutien de l'école et avec l'aide précieuse de l'APEEE Services. Après de longues heures de bénévolat, grâce à la bonne volonté et l'implication de tous, les maternelles et les primaires ont pu choisir parmi des ateliers de **musique, arts, danse, anglais** et **bulgare**, ainsi que participer à des cours de **basketball** et **natation** organisés séparément. Nous avons eu plus d'une centaine d'inscriptions réparties dans onze classes. Notre équipe a également organisé plusieurs activités caritatives afin de compléter le budget périscolaire (session sur la pleine conscience, vente de gaufres, etc).

Nous nous réjouissons du bilan de fin d'année qui montre que notre projet se porte bien, avec le potentiel de grandir. L'enquête réalisée auprès des parents indique un taux de satisfaction de 90%.

Les principes qui nous guident dans notre travail sont les suivants :

- Proposer une offre pour les **maternelles** également ;
- Assurer un **équilibre** entre les types de classes proposées ;
- **Ecouter** les parents et prendre en compte leurs souhaits ;
- Promouvoir l'apprentissage des **langues** comme valeur ajoutée des écoles européennes ;
- Offrir des cours de **qualité**, tout en respectant les professeurs.

Nos défis pour l'année 2017-2018 :

- Le nombre d'élèves inscrits à Berkendael d'année en année est incertain, ce qui rend la planification difficile ;
- Berkendael est une petite école, nous ne proposons pas beaucoup de créneaux, et nous devons pouvoir offrir de bonnes conditions aux professeurs afin d'attirer les meilleurs ;
- Les enfants qui prennent le bus à 15h ne peuvent pas participer aux activités, la pause de midi étant de 1h uniquement (excepté les maternelles qui ont un trou le vendredi de 12h30 à 15h) ;
- Continuer à répondre aux besoins des enfants tout en tenant compte de la logistique qui se complique d'année en année, et assurer un bon niveau de qualité.
- Assurer la stabilité du projet à long terme, et contracter du personnel salarié sur place pour la gestion administrative et la supervision des transferts (l'implication des bénévoles ne pouvant plus couvrir les besoins).

**L'Association
des Parents d'Élèves
Les comptes de l'APEEE**



François ROSSIGNOL
Trésorier de l'APEEE

Comptes de l'APEEE

Veillez trouver le budget page suivante.

BUDGET

	Réel 2014/15	Budget 2015/16	Réel 2015/16	Budget 2016/17	Réel 2016/17	Budget 2017/18
CHARGES						
Participation projets école	1.360,00	7.150,00	1.000,00	12.200,00	1.609,48	5.900,00
Participation projets externes école	0,00	0,00	0,00	0,00	0,00	0,00
Entretiens locaux	0,00	0,00	0,00	0,00	0,00	1.231,72
Maintenance informatique	1.512,38	5.712,65	2.883,49	2.500,00	785,95	1.000,00
Frais téléphone / internet	420,00	850,00	582,00	2.902,08	902,87	1.870,00
Fournitures de bureau / ordinateur / copies	600,55	550,00	652,20	1.600,00	1.941,34	1.359,00
Cotisations + frais Interparents	1.850,00	1.850,00	1.850,00	1.850,00	3.190,00	1.680,00
Honoraires Avocats/ Comptable/ autres	1.800,00	1.827,00	1.813,50	1.840,00	1.836,32	1.855,00
Honoraires Secrétariat social	615,57	526,00	586,54	538,52	867,55	563,00
Formations, séminaires	150,00	3.135,50	2.585,50	1.839,00	959,00	0,00
Publications légales	202,01	204,00	203,21	203,21	124,63	223,00
Frais de déplacements	1.081,58	1.700,00	598,40	1.000,00	793,69	1.000,00
Dons, cadeaux	220,69	100,00	77,00	200,00	152,29	300,00
Réceptions (dont barbecue Apeee)	406,28	630,00	653,18	520,00	781,28	780,00
Total biens et services	10.219,06	24.235,15	13.485,02	27.192,81	13.944,40	17.761,72
Site Berkendael (situation transitoire 2016-2017)						
Frais périscolaires Berkendael	0,00	0,00	0,00	10.064,80	17.606,82	0,00
TOTAL BIENS ET SERVICES	10.219,06	24.235,15	13.485,02	37.257,61	31.551,22	17.761,72
Rémunérations	43.329,83	44.215,47	44.215,47	44.920,66	48.458,92	50.702,37
Déplacements	264,00	264,00	264,00	264,00	264,00	264,00
Différences provision pécules vacances	217,36	27,08	-27,08	111,98	179,16	157,68

Charges patronales	11.324,52	11.295,84	11.333,55	11.534,85	12.073,67	14.485,15
Assurances accident travail / RC	663,41	670,00	970,28	830,00	874,45	875,00
Services médicaux	143,57	145,00	166,50	166,50	169,83	170,00
Chèques repas	1.027,25	1.050,00	1.387,99	1.350,00	1.102,53	1.040,16
Frais propres à l'employeur	216,00	216,00	216,00	216,00	216,00	216,00
Charges salariales personne supplémentaire (12,5h)*						13.000,00
TOTAL REMUNERATIONS ET CHARGES	57.185,94	57.883,39	58.526,71	59.393,99	63.338,56	80.910,36
Dotations amort. Immo. Incorporelles	806,66	0,00	0,00	0,00	0,00	0,00
Dotations amort. Immo. Corporelles	277,08	277,08	277,08	378,08	750,40	773,31
TOTAL AMORTISSEMENTS	1.083,74	277,08	277,08	378,08	750,40	773,31
TVA non déductible sur honoraires	378,00	383,67	380,84	386,40	385,64	390,00
TOTAL AUTRES CHARGES D'EXPLOITATION	378,00	383,67	380,84	386,40	385,64	390,00
Différences de paiement	0,00	0,00	0,00	0,00	0,00	0,00
Intérêts et frais de retard	0,00	0,00	33,25	0,00	0,00	0,00
Frais de banque	515,05	515,00	511,91	515,00	458,76	460,00
TOTAL CHARGES FINANCIERES	515,05	515,00	545,16	515,00	458,76	460,00
Charges exceptionnelles / subsides	393,66	0,00	0,00	108,33	0,00	0,00
TOTAL CHARGES EXCEPTIONNELLES	393,66	0,00	0,00	108,33	0,00	0,00
Impôts	132,64	220,00	44,43	74,00	44,23	32,50
TOTAL IMPOTS	132,64	220,00	44,43	74,00	44,23	32,50
TOTAL CHARGES	69.908,09	83.514,29	73.259,24	98.113,41	96.528,81	100.327,90
PRODUITS						
Cotisations	82.920,00	81.060,00	84.695,00	84.397,20	86.690,00	90.000,00
Conférences	0,00	100,00	211,00	200,00	345,42	300,00
Autres recettes	90,00	500,00	0,00	500,00	2.157,68	0,00
Total ventes Uccle	83.010,00	81.660,00	84.906,00	85.097,20	89.193,10	90.300,00

Site Berkendael (situation transitoire 2016-2017)						
Cotisations activités périscolaires			0,00	13.180,00	17.606,82	0,00
TOTAL VENTES	83.010,00	81.660,00	84.906,00	98.277,20	106.799,92	90.300,00
Restructuration ONSS	0,00	0,00		0,00	0,00	0,00
Exonération précompte professionnel	471,48	510,00	294,49	300,00	58,48	60,00
TOTAL PRODUITS D'EXPLOITATION	471,48	510,00	294,49	300,00	58,48	60,00
Intérêts reçus	884,23	880,00	296,20	296,00	176,91	130,00
Différences	0,10	0,00	7,26	0,00	0,00	0,00
TOTAL PRODUITS FINANCIERS	884,33	880,00	303,46	296,00	176,91	130,00
Produits exceptionnels s/ exercices antérieurs	0,00	1.679,98		1.788,26	0,00	0,00
TOTAL PRODUITS EXCEPTIONNELS	0,00	1.679,98	0,00	1.788,26	0,00	0,00
TOTAL PRODUITS	84.365,81	84.729,98	85.503,95	100.661,46	107.035,31	90.490,00
RESULTAT DE L'EXERCICE	14.457,72	1.215,69	12.244,71	2.548,05	10.506,50	-9.837,90**

*Embauche d'une personne supplémentaire sur base de 12,5 heures par semaine

** Budget 2017-2018 équilibré en puisant dans les réserves (bénéfice 2016-2017) et cotisation APEEE portée à 50 € dès l'exercice 2018-2019.

Rapport financier

Comptes du 01/09/16 au 31/08/2017

Examen des comptes annuels au 31/08/2017

Les comptes annuels de l'AISBL APEEE d'Uccle ont été établis, comme les années précédentes, dans une perspective de continuité des activités.

Compte de résultat de l'APEEE Bruxelles1 au 31/08/2017

A la lecture des comptes, nous observons que notre résultat net est positif de 10 506,50 €, suite à des recettes totales de 107 035,31 € et des charges totales de 96 528,41 €.

Nous pensons utile, pour comprendre le résultat de l'année, de comparer le réalisé durant l'année 2016-2017 avec le budget de la période et avec les résultats de l'année précédente.

Nous constatons les éléments suivants :

1. Recettes

L'essentiel des recettes provient des cotisations versées par les membres de l'association. Le montant budgété correspond aux cotisations effectivement reçues lors de l'établissement du budget, la différence réside donc dans les cotisations reçues ultérieurement.

La légère augmentation par rapport à l'exercice précédent correspond à la fois à une augmentation du nombre d'enfants inscrits et à un meilleur taux de recouvrement des cotisations.

2. Dépenses

Globalement les charges de l'exercice sont en légère augmentation par rapport au dernier exercice (+ 3 351,15 € soit 4,79 % d'augmentation). Le budget prévoyait une augmentation de 19,46 %.

En conclusion

Nous pouvons synthétiser les résultats de l'exercice 2016-2017 de la manière suivante :

Résultat budgété	(+) 2 548,05
Excédent de recettes par rapport au budget	(+) 6 373,85
Absence de charges par rapport au budget	(+) 1 584,60
Résultat de l'année 2016-2017	(+) 10 506,50

Situation active et passive de l'APÉEE d'Uccle au 31/08/2017

Nous pouvons synthétiser la situation au 31 août 2017 de cette manière :

ACTIF		PASSIF	
Immobilisations corporelles	1 266,46	Fonds propres	135.590,62
Clients	15 356,38	Dettes à court terme	59,817,08
Trésorerie	255 739,53		
Comptes de régularisation	<u>545,33</u>	Comptes de régularisation	<u>77.500,00</u>
Total actif	272.907,70	Total passif	272.907,70

Commentaires

Actif

- **Immobilisations corporelles** : 1 266,46 €

L'APÉEE I a réalisé quelques investissements en 2016-2017 relatifs à du matériel de bureau.

Les amortissements des investissements passés se poursuivent également et concernent le même type d'actif.

- **Clients** : 15 356,38 €

Ce poste représente des créances sur l'école européenne relatives à des séminaires dispensés dans le courant de l'année scolaire. L'APÉEE ayant avancé le paiement, une créance a été constatée lors de la clôture de l'exercice. Le paiement a été effectué par l'école au début de l'exercice 2017-2018.

- **Trésorerie** : 255 739,53 €

Le bénéfice réalisé lors de la fête de l'école est la raison principale expliquant l'augmentation de la trésorerie.

La trésorerie de l'association représente près de 96 % de notre total bilan et est équivalente à un peu moins de trois années de cotisations. Il est à noter cependant que ce montant est une photographie à la date de clôture (fin août 2017), correspondant à une période où les cotisations pour l'exercice suivant ont été en grande partie versées tandis que les principales charges annuelles (salaire et charges sociales) ne l'ont pas encore été, ces charges étant mensuelles.

La trésorerie diminue régulièrement donc au cours de l'année scolaire pour remonter ensuite au début des inscriptions à l'association en fin d'année scolaire.

- **Comptes de régularisation** : 554,33 €

Il s'agit uniquement d'assurances reportées sur l'exercice suivant pour respecter le principe de césure.

Passif

- **Fonds propres** : 135 590,62 €

Les fonds propres ont augmenté du montant du bénéfice de l'exercice, soit 10 506,50 €.

- **Dettes à court terme** : 59 817,08 €

Une partie des dettes à court terme se compose de dettes salariales et sociales :

1 667,96 € de précompte professionnel, 1 633,72 € d'O.N.S.S. et 5 322,06 € de provision pour pécule de vacances.

A cela s'ajoutent d'autres dettes diverses pour 3 728,85 €, un poste créditeurs divers (principalement envers les autres services) pour 4 778,59 € et une dette Fêtes de l'école pour 19 403,61 € et 7 603,57 €. L'ASBL n'ayant pas vocation à faire du profit, les éventuelles recettes des fêtes de l'école sont comptabilisées comme une dette envers les exercices ultérieurs. Cette dette est ensuite apurée au fur et à mesure que l'APEEE décide de l'affectation de ces recettes.

- **Comptes de régularisation** : 77 500,00 €

Il s'agit principalement de cotisations reçues avant le 31/08/2017 et qui concernent l'exercice 2017-2018. Ce montant est stable d'une année sur l'autre.

Budget 2017-2018

Le budget 2017-2018 est similaire au budget des années précédentes, l'objet de l'association et sa structure de coûts et de recettes n'ayant pas changé.

François Rossignol, trésorier APEEE.

**L'Association
des Parents d'Élèves
Les comptes
de l'APEEE Services**



Brian GRAY
Trésorier de l'APEEE Services
Pascale DE SMEDT
Coordinatrice de l'APEEE Services

Comptes de l'APEEE Services

Veillez trouver les comptes en page 63.

Examen des comptes annuels au 31/08/2017

Selon le rapport de Benoît Goret, Expert-comptable, Conseil fiscal IEC
Bruxelles, le 20 novembre 2017.

Les comptes annuels de l'ASBL APEEE Services d'Uccle ont été établis pour cette année 2016-2017. Nous attestons que ceux-ci ont été réalisés en suivant les prescrits légaux et qu'ils sont sincères et conformes.

Compte de résultats de l'APEEE Services au 31/08/2017

A la lecture des comptes, nous observons que notre résultat net est positif de 514 517 € pour des recettes totales de 6 490 148 € et des charges totales de 5 975 631 €.

Nous pensons utile de comparer le réalisé durant l'année 2016-2017 avec le budget et avec les résultats de l'année précédente.

Voir page suivante.

	Réalisé 2015-2016	Budget 2016- 2017	Réalisé 2016-2017	Ecart budget	Croissance réelle
Recettes					
Cotisations	6 222 917	6 208 207	6 268 988	(+) 60 781	(+) 0,74%
Autres recettes	207 522	211 363	196 309	(-) 15 054	(-) 5,40%
Autres produits d'exploit.	25 593	6 351	23 117	(+) 16 766	(-) 9,67%
Produits financiers	3 315	3 150	1 734	(-) 1 416	(-) 47,69%
Produits exceptionnels	-	-	-	-	-
Total	6 459 347	6 429 071	6 490 148	(+) 61 077	(+) 0,48%
Dépenses					
Coût des prestations	3 589 157	3 609 704	3 478 359	(-) 131 345	(-) 3,09%
Services et biens divers	935 352	883 687	919 725	(+) 36 038	(-) 1,67%
Rémunérations	1 313 119	1 277 472	1 356 072	(+) 78 600	(+) 3,27%
Amortissements	92 176	97 643	105 411	(+) 7 768	(+) 14,36%
Autres charges d'exploit.	110 755	113 155	112 955	(-) 200	(+) 1,99%
Charges financières	4 386	2 870	3 109	(+) 239	(-) 29,12%
Charges exceptionnelles	-	-	-	-	-
Total	6 044 945	5 984 530	5 975 631	(-) 8 900	(-) 1,15%
	414 402	444 541	514 517	(+) 69 977	(+) 24,16%

Nous constatons les éléments suivants :

1. Recettes

Globalement, les recettes sont de 30 801 € supérieures à l'exercice précédent et le budget avait correctement anticipé la tendance (écart de 0,9 % par rapport au réalisé de cet exercice).

2. Dépenses

Globalement les charges de l'exercice sont en diminution par rapport au dernier exercice (-1,15%) et cette tendance avait été correctement budgétée dans leur ensemble ; nous observons toutefois une diminution du coût des prestations et une augmentation dans les rémunérations.

En conclusion

Nous pouvons synthétiser les résultats de l'exercice 2016/2017 de la manière suivante :

Bénéfice budgété	(+) 444 541
Excès de recettes par rapport au budget	(+) 61 076
Absence de charges par rapport au budget	(+) 8 900

Résultat de l'année 2016/2017 (+) **514 517**

Situation active et passive de l'APEEE Services d'Uccle au 31/08/2017

Nous pouvons synthétiser la situation au 31 août 2017 de cette manière :

ACTIF

Immobilisations corporelles	694 187,91
Stocks	17 636,01
Créances à court terme	28 593,12
Trésorerie	<u>3 228 839,17</u>
	3 969 256,21

PASSIF

Fonds propres	2 859 883,91
Dettes à court terme	265 424,05
Comptes de régularisation	<u>843 948,25</u>
	3 969 256,21

Commentaires

Actif

- **Immobilisations corporelles** : 694 187,91 €

L'APEEE Services a procédé à quelques investissements durant cet exercice, principalement en installations et en matériel.

Les amortissements des investissements des années précédentes se poursuivent. A cela vient s'ajouter l'amortissement des nouvelles acquisitions.

On retrouve en acomptes versés 27 273 € relatifs à la plateforme Web ; cet investissement ne commencera à être amorti qu'en 2017-2018, année de sa première utilisation.

- **Stocks** : 17 636,01 €

L'APEEE Services dispose d'un stock en cuisine (12 725,46 €) et à la cafétéria (4 910,55 €). Le stock de la cafétéria est resté constant mais celui de la cuisine a augmenté de 64,90 %.

- **Créances à court terme** : 28 593,12 €

L'APEEE Services a un encours de 28 593,12€, et cela concerne exclusivement des factures clients qui sont réglées au début de l'année scolaire 2017-2018.

- **Trésorerie** : 3 228 839,17 €

Notre trésorerie a augmenté par rapport à l'an dernier d'environ 1 200 000 €. Contrairement à l'année passée, les plus importantes créances à court terme ont été liquidées avant la date de clôture de l'exercice.

Passif

- **Fonds propres** : 2 859 883,91 €

Les fonds propres ont augmenté du montant du bénéfice de l'exercice, soit 514 517 €.

- **Dettes à court terme** : 265 424,05 €

Les dettes fournisseurs de 89 190,62 € représentent les dettes de fonctionnement et de services et biens divers. Les fournisseurs sont payés au plus tard 30 jours date de réception de la facture.

A cela s'ajoutent les dettes sociales et salariales (précompte professionnel : 15 525,61 €, ONSS : 12 398,97 €, Rémunération : 1 133,20 €, Provision PV : 91 278,65 €) ; ces dettes sont honorées dans les délais légaux.

Enfin, il reste les cautions sur casiers qui s'élèvent à 55 897,00 €.

Régularisation : 843 948,25 €

Il s'agit principalement de cotisations reçues avant le 31/08/2017 et qui concernent l'exercice 2017/2018.

APEEE Services 2016/2017 - Situation 31/08/2017

	TOTAL	Coordination	Cantine	Cafétéria	Transport	Act.Périsco	Garderie	Casiers	Equipe nat.
Produits									
Cotisations	6.244.002	0	1.852.441	245.224	3.612.280	392.359	60.695	32.604	48.399
Autres recettes	228.248	118.655	0	0	24.739	84.854	0	0	0
Récupération biens et services	21.617	67	19.396	829	223	1.084	18	0	0
Produits financiers	1.982	293	-19	0	1.011	170	465	61	0
Total produits	6.495.848	119.015	1.871.819	246.053	3.638.253	478.466	61.178	32.665	48.399
Charges									
Coûts des Prestations	3.505.551	5.700	528.719	128.313	2.822.298	19.937	0	0	585
Biens et services	898.232	39.065	531.220	0	82.337	183.450	2.500	19.266	40.395
Rémunérations et charges	1.356.072	75.286	512.437	107.511	351.601	250.743	58.492	0	0
Amortissements	105.411	2.269	82.967	0	2.628	3.013	0	14.423	110
Participation Coordination	112.955	0	34.979	0	67.520	8.023	944	689	800
Charges financières	3.109	412	656	0	340	588	301	473	338
Taxes	0	0	0	0	0	0	0	0	0
Total Charges	5.981.330	122.731	1.690.978	235.824	3.326.725	465.755	62.238	34.851	42.228
RESULTAT	514.518	-3.717	180.841	10.229	311.528	12.711	-1.060	-2.186	6.171